

แผนพัฒนาบุคลากร ๓ ปี

ประจำปีงบประมาณ

๒๕๖๗ - ๒๕๖๙



องค์การบริหารส่วนตำบลประศุก

อำเภออินทร์บุรี จังหวัดสิงห์บุรี

สารบัญ

เรื่อง	หน้า
ส่วนที่ ๑ หลักการและเหตุผล	๑
๑.๑ หลักการและเหตุผล	๑
๑.๒ วัตถุประสงค์	๒
๑.๓ ขอบเขตและแนวทางในการจัดทำแผนการพัฒนาบุคลากร	๓
ส่วนที่ ๒ การวิเคราะห์สถานการณ์พัฒนาบุคลากร	๔
๒.๑ ภารกิจ อำนาจหน้าที่ขององค์การบริหารส่วนตำบล	๔ - ๕
๒.๒ ภารกิจหลักและภารกิจรอง ที่องค์การบริหารส่วนตำบลจะดำเนินการ	๖
๒.๓ การวิเคราะห์ความต้องการพัฒนาของบุคลากร	๖
๒.๔ การวิเคราะห์สภาพแวดล้อม	๗ - ๙
๒.๕ โครงสร้างการแบ่งส่วนราชการตามแผนอัตรากำลัง ๓ ปี	๑๐ - ๑๔
๒.๖ อัตรากำลังขององค์การบริหารส่วนตำบล	๑๕ - ๑๘
๒.๗ การจำแนกระดับคุณวุฒิทางการศึกษาของบุคลากร	๑๙
๒.๘ สายงานของข้าราชการหรือพนักงานส่วนท้องถิ่นขององค์การบริหารส่วนตำบล	๑๙ - ๒๐
๒.๙ โครงสร้างอายุข้าราชการหรือพนักงานส่วนท้องถิ่น	๒๑
๒.๑๐ การสูญเสียกำลังคนจากการเกษียณอายุในระยะ ๓ ปี	๒๑
ส่วนที่ ๓ หลักสูตรพัฒนาบุคลากร	๒๒
๓.๑ เป้าหมายของการพัฒนา	๒๒
๓.๒ หลักสูตรการพัฒนาสำหรับข้าราชการหรือพนักงานส่วนท้องถิ่น	๒๒
๓.๓ วิธีการพัฒนาบุคลากรขององค์การบริหารส่วนตำบล	๒๓ - ๒๕
๓.๔ การพัฒนาบุคลากรขององค์การบริหารส่วนตำบล	๒๖
๓.๕ ประกาศคุณธรรมจริยธรรมของข้าราชการหรือพนักงานส่วนท้องถิ่นและลูกจ้าง	๒๖
๓.๖ การพัฒนาข้าราชการหรือพนักงานส่วนท้องถิ่นตามหลักสูตรสายงาน	๒๗ - ๒๙
ส่วนที่ ๔ ยุทธศาสตร์การพัฒนาบุคลากร	๓๐
๔.๑ วิสัยทัศน์ (Vision)	๓๐
๔.๒ พันธกิจด้านการพัฒนาทรัพยากรบุคคล (Mission)	๓๐
๔.๓ ค่านิยม	๓๐
๔.๔ เป้าประสงค์	๓๐
๔.๕ ยุทธศาสตร์การพัฒนาบุคลากร	๓๑ - ๓๕
ส่วนที่ ๕ การติดตามประเมินผลการพัฒนาบุคลากร	๓๖
๕.๑ ความรับผิดชอบ	๓๖
๕.๒ การติดตามและประเมินผล	๓๖ - ๓๗
๕.๓ บทสรุป	๓๗

ส่วนที่ ๑ หลักการและเหตุผล

๑.๑ หลักการและเหตุผล

๑. รัฐธรรมนูญแห่งราชอาณาจักรไทย มาตรา ๒๕๘ ข (๔) ได้กำหนดไว้ว่า “ให้มีการปรับปรุงและพัฒนาการบริหารงานบุคคลภาครัฐเพื่อจูงใจให้ผู้มีความรู้ความสามารถอย่างแท้จริงเข้ามาทำงานในหน่วยงานของรัฐ และสามารถเจริญก้าวหน้าได้ตามความสามารถและผลสัมฤทธิ์ของงานของแต่ละบุคคลมีความซื่อสัตย์สุจริต กล้าตัดสินใจและกระทำในสิ่งที่ถูกต้อง โดยคิดถึงประโยชน์ส่วนรวมมากกว่าประโยชน์ส่วนตัว มีความคิดสร้างสรรค์และคิดค้นนวัตกรรมใหม่ ๆ เพื่อให้การปฏิบัติราชการและการบริหารราชการแผ่นดินเป็นไปอย่างมีประสิทธิภาพ และมีมาตรการคุ้มครองป้องกันบุคลากรภาครัฐจากการใช้อำนาจโดยไม่เป็นธรรมของผู้บังคับบัญชา

๒. พระราชกฤษฎีกาว่าด้วยหลักเกณฑ์และวิธีการบริหารจัดการบ้านเมืองที่ดี พ.ศ. ๒๕๔๖ กำหนดให้ส่วนราชการมีหน้าที่พัฒนาความรู้ในส่วนราชการ เพื่อให้มีลักษณะเป็นองค์กรแห่งการเรียนรู้ อย่างสม่ำเสมอ โดยต้องรับรู้ข้อมูลข่าวสารและสามารถประมวลผลความรู้ในด้านต่าง ๆ เพื่อนำมาประยุกต์ใช้ในการปฏิบัติราชการได้อย่างถูกต้อง รวดเร็วและเหมาะสมต่อสถานการณ์ รวมทั้งต้องส่งเสริมและพัฒนาความรู้ความสามารถ สร้างวิสัยทัศน์และปรับเปลี่ยนทัศนคติของข้าราชการในสังกัดให้เป็นบุคลากรที่มีประสิทธิภาพและมีการเรียนรู้ร่วมกัน ทั้งนี้ เพื่อประโยชน์ในการปฏิบัติราชการของส่วนราชการให้สอดคล้องกับการบริหารราชการให้เกิดผลสัมฤทธิ์

๓. ตามประกาศหลักเกณฑ์การจัดทำแผนแม่บทการพัฒนาข้าราชการหรือพนักงานส่วนท้องถิ่น และประกาศคณะกรรมการข้าราชการหรือพนักงานท้องถิ่น เรื่อง หลักเกณฑ์และเงื่อนไขเกี่ยวกับการบริหารงานบุคคลขององค์การบริหารส่วนตำบล หมวดที่ ๑๒ ส่วนที่ ๓ การพัฒนาข้าราชการหรือพนักงานส่วนท้องถิ่น กำหนดให้องค์การบริหารส่วนตำบล มีการพัฒนาผู้ได้รับการบรรจุเข้ารับราชการเป็นข้าราชการหรือพนักงานส่วนท้องถิ่นก่อนมอบหมายหน้าที่ให้ปฏิบัติเพื่อให้รู้ระเบียบแบบแผนของทางราชการ หลักและวิธีปฏิบัติราชการ บทบาท และหน้าที่ของข้าราชการหรือพนักงานส่วนท้องถิ่น ในระบอบประชาธิปไตยอันมีพระมหากษัตริย์ทรงเป็นประมุข และแนวทางปฏิบัติตนเพื่อเป็นข้าราชการหรือพนักงานส่วนท้องถิ่นที่ดี โดยองค์การบริหารส่วนตำบล ต้องดำเนินการพัฒนาให้ครบถ้วน ตามหลักสูตรที่คณะกรรมการข้าราชการหรือพนักงานส่วนท้องถิ่นกำหนด และกำหนดให้องค์การบริหารส่วนตำบล จัดทำแผนการพัฒนาบุคลากร เพื่อเพิ่มพูนความรู้ ทักษะ ทัศนคติที่ดี คุณธรรมและจริยธรรม อันจะทำให้ปฏิบัติหน้าที่ราชการในตำแหน่งนั้นได้อย่างมีประสิทธิภาพ ในการจัดทำแผนการพัฒนาข้าราชการหรือพนักงานส่วนท้องถิ่น ต้องกำหนดตามกรอบของแผนพัฒนาที่คณะกรรมการกลางข้าราชการหรือพนักงานส่วนท้องถิ่นกำหนด โดยให้กำหนดเป็นแผนการพัฒนาบุคลากรขององค์การบริหารส่วนตำบล มีระยะเวลา ๓ ปี ตามกรอบของแผนอัตรากำลังขององค์การบริหารส่วนตำบล นั้น

๔. สถานการณ์การเปลี่ยนแปลง ภายใต้กระแสแห่งการปฏิรูประบอบราชการ และการเปลี่ยนแปลงด้านเทคโนโลยี การบริหารจัดการยุคใหม่ ผู้นำหรือผู้บริหารองค์กรต่าง ๆ ต้องมีความตื่นตัว และเกิดความพยายามปรับตัวในรูปแบบต่าง ๆ โดยเฉพาะการเร่งรัดพัฒนาทรัพยากรมนุษย์และองค์การ การปรับเปลี่ยนวิถีคิด วิถีการทำงาน เพื่อแสวงหารูปแบบใหม่ ๆ และนำระบบมาตรฐานในระดับต่าง ๆ มาพัฒนาองค์กรซึ่งนำไปสู่แนวคิดการพัฒนากระบวนการบริหารความรู้ภายในองค์กร เพื่อให้องค์กรสามารถใช้ และพัฒนาความรู้ที่มีอยู่ภายในองค์กรได้อย่างมีประสิทธิภาพและปรับเปลี่ยนวิทยาการความรู้ใหม่ มาใช้กับองค์กรได้อย่างเหมาะสม

เพื่อให้สอดคล้องกับแนวทางดังกล่าวองค์กรบริหารส่วนตำบล จึงได้จัดทำแผนการ พัฒนาบุคลากรองค์การบริหารส่วนตำบล ๓ ปี ประจำปีงบประมาณ ๒๕๖๗ - ๒๕๖๙ ขึ้น เพื่อใช้เป็น แนวทางในการพัฒนาพนักงานส่วนตำบล พนักงานครูและบุคลากรทางการศึกษา ลูกจ้างประจำ และ พนักงานจ้าง เป็นเครื่องมือในการบริหารงานบุคคล อีกทั้งยังเป็นการพัฒนาเพื่อเพิ่มพูนความรู้ ทักษะ ทักษะที่ดี คุณธรรม จริยธรรมของบุคลากรองค์การบริหารส่วนตำบลประจักษ์ อำเภอสว่างวีระบุรี จังหวัดสิงห์บุรี ในการปฏิบัติราชการและตอบสนองความต้องการของประชาชนได้อย่างมีประสิทธิภาพ และประสิทธิผล

๑.๒ วัตถุประสงค์

๑. เพื่อให้องค์การบริหารส่วนตำบลมีการพัฒนาบุคลากรขององค์การบริหารส่วนตำบล เป็นไปตามหลักสูตรมาตรฐานกำหนดตำแหน่งและตามที่ ก.อบต. กำหนด

๒. เพื่อให้องค์การบริหารส่วนตำบล มีเครื่องมือในการส่งเสริมให้บุคลากรองค์การบริหาร ส่วนตำบล มีกรอบความรู้ทักษะ และสมรรถนะ ที่เหมาะสมในการปฏิบัติงาน ตามมาตรฐานที่ คณะกรรมการพนักงานส่วนท้องถิ่น

๓. เพื่อให้ข้าราชการหรือพนักงานส่วนท้องถิ่น มีการบริหารการเรียนรู้และพัฒนาตนเอง โดยการประเมินและวางแผนการพัฒนาของตนเองอย่างต่อเนื่อง เพื่อให้สามารถทำงานได้อย่างมี ประสิทธิภาพในบริบทที่เปลี่ยนแปลงอย่างรวดเร็ว

๔. เพื่อให้บุคลากรท้องถิ่นมีความรู้ทั้งในด้านพื้นฐานในการปฏิบัติราชการ ด้านการพัฒนา เกี่ยวกับงานในหน้าที่ ด้านความรู้ความสามารถและทักษะของงานแต่ละตำแหน่ง ด้านการบริหาร และด้านคุณธรรมและจริยธรรม

๕. เพื่อให้องค์การบริหารส่วนตำบล สร้างองค์กรแห่งการเรียนรู้ ที่เอื้อให้บุคลากรเกิดการ เรียนรู้และการพัฒนาอย่างต่อเนื่อง เพื่อพัฒนาและปรับปรุงการปฏิบัติราชการ สร้างสรรค์นวัตกรรมทั้ง ผลผลิตและการให้บริการ เพื่อเพิ่มประสิทธิภาพและประสิทธิผลในการบรรลุเป้าหมายตามภารกิจหน้าที่

๑.๓ ขอบเขตและแนวทางในการจัดทำแผนการพัฒนาบุคลากร

๑. การกำหนดหลักสูตร การพัฒนาหลักสูตร วิธีการพัฒนา ระยะเวลาและงบประมาณ ในการพัฒนา พนักงานส่วนตำบล พนักงานครูและบุคลากรทางการศึกษา ลูกจ้างประจำ และพนักงานจ้าง ให้มีความสอดคล้องกับตำแหน่งและระดับตำแหน่งในแต่ละสายงาน ที่ดำรงอยู่ตามกรอบแผนพัฒนาบุคลากร ๓ ปี

๒. ให้บุคลากรขององค์การบริหารส่วนตำบล ต้องได้รับการพัฒนาความรู้ ความสามารถ ในหลักสูตรใดหลักสูตรหนึ่ง หรือหลายหลักสูตรอย่างน้อยปีละ ๑ ครั้ง หรือตามที่คุณบริหารท้องถิ่น เห็นสมควร ได้แก่

๒.๑ หลักสูตรความรู้พื้นฐานในการปฏิบัติราชการ

๒.๒ หลักสูตรการพัฒนาเกี่ยวกับงานในหน้าที่รับผิดชอบ

๒.๓ หลักสูตรความรู้ และทักษะเฉพาะของงานในแต่ละตำแหน่งตามมาตรฐานกำหนดตำแหน่ง

๒.๔ หลักสูตรด้านการบริหาร

๒.๕ หลักสูตรด้านคุณธรรมและจริยธรรม

๓. วิธีการพัฒนาบุคลากร ให้องค์การบริหารส่วนตำบล เป็นหน่วยดำเนินการเอง หรือ ดำเนินการร่วมกับ ก.อบต. หรือ ก.อบต.จังหวัด หรือหน่วยงานอื่น โดยวิธีการพัฒนาวิธีใดวิธีหนึ่งหรือ หลายวิธีก็ได้ ตามความจำเป็นและความเหมาะสม ได้แก่

๓.๑ การปฐมนิเทศ

๓.๒ การฝึกอบรม

๓.๓ การศึกษาหรือดูงาน

๓.๔ การประชุม การประชุมเชิงปฏิบัติการ หรือการสัมมนา

๓.๕ การสอนงาน การให้คำปรึกษาหรือวิธีการอื่นที่เหมาะสม

๓.๖ การเรียนรู้ผ่านระบบสื่ออิเล็กทรอนิกส์ (e-Learning)

๔. งบประมาณในการดำเนินการพัฒนาให้องค์การบริหารส่วนตำบล ต้องจัดสรรงบประมาณ สำหรับการพัฒนาบุคลากรตามแผนการพัฒนาบุคลากรอย่างชัดเจนแน่นอน โดยคำนึงถึงความประหยัด คุ่มค่า เพื่อให้การพัฒนาบุคลากรเป็นไปอย่างมีประสิทธิภาพและประสิทธิผล

๕. การติดตามประเมินผล ให้องค์การบริหารส่วนตำบล กำหนดการติดตามประเมินผลการ พัฒนาบุคลากรให้สอดคล้องกับทักษะ ความรู้ และสมรรถนะของข้าราชการหรือพนักงานส่วนท้องถิ่น ให้บรรลุผลสัมฤทธิ์ตามแผนพัฒนาบุคลากร และเพื่อให้เป็นประโยชน์ในการวางแผนอัตรากำลัง การวางแผนบริหารบุคลากร การวางแผนเส้นทางความก้าวหน้าของบุคลากรซึ่งมีความสำคัญและจำเป็น ในการพัฒนาองค์การบริหารส่วนตำบลและการวางแผนพัฒนาบุคลากรองค์การบริหารส่วนตำบล ๓ ปีถัดไป

ส่วนที่ ๒ การวิเคราะห์สถานการณ์พัฒนาบุคลากร

๒.๑ ภารกิจ อำนาจหน้าที่ขององค์การบริหารส่วนตำบล

ภารกิจ
<p>๑. ด้านโครงสร้างพื้นฐาน มีภารกิจที่เกี่ยวข้องดังนี้</p> <p>๑.๑ จัดให้มีและบำรุงรักษาทางน้ำและทางบก (มาตรา ๖๗ (๑))</p> <p>๑.๒ ให้มีน้ำเพื่อการอุปโภค บริโภค และการเกษตร (มาตรา ๖๘ (๑))</p> <p>๑.๓ ให้มีและบำรุงการไฟฟ้าหรือแสงสว่างโดยวิธีอื่น (มาตรา ๖๘ (๒))</p> <p>๑.๔ ให้มีและบำรุงรักษาทางระบายน้ำ (มาตรา ๖๘ (๓))</p> <p>๑.๕ การสาธารณสุข โภค และการก่อสร้างอื่นๆ (มาตรา ๑๖ (๔))</p> <p>๑.๖ การสาธารณสุข (มาตรา ๑๖ (๕))</p>
<p>๒. ด้านส่งเสริมคุณภาพชีวิต มีภารกิจที่เกี่ยวข้อง ดังนี้</p> <p>๒.๑ ส่งเสริมการพัฒนาสตรี เด็ก เยาวชน ผู้สูงอายุ และผู้พิการ (มาตรา ๖๗ (๖))</p> <p>๒.๒ ป้องกันโรคและระงับโรคติดต่อ (มาตรา ๖๗ (๓))</p> <p>๒.๓ ให้มีและบำรุงสถานที่ประชุม การกีฬาการพักผ่อนหย่อนใจและสวนสาธารณะ (มาตรา ๖๘ (๔))</p> <p>๒.๔ การสังคมสงเคราะห์ และการพัฒนาคุณภาพชีวิตเด็ก สตรี คนชรา และผู้ด้อยโอกาส (มาตรา ๑๖ (๑๐))</p> <p>๒.๕ การปรับปรุงแหล่งชุมชนแออัดและการจัดการเกี่ยวกับที่อยู่อาศัย(มาตรา ๑๖ (๒))</p> <p>๒.๖ การส่งเสริมประชาธิปไตย ความเสมอภาค และสิทธิเสรีภาพของประชาชน (มาตรา ๑๖ (๕))</p> <p>๒.๗ การสาธารณสุข การอนามัยครอบครัวและการรักษาพยาบาล (มาตรา ๑๖ (๑๙))</p>
<p>๓. ด้านการจัดระเบียบชุมชน สังคม และการรักษาความสงบเรียบร้อย มีภารกิจที่เกี่ยวข้อง ดังนี้</p> <p>๓.๑ การป้องกันและบรรเทาสาธารณภัย (มาตรา ๖๗ (๔))</p> <p>๓.๒ การคุ้มครองดูแลและรักษาทรัพย์สินอันเป็นสาธารณสมบัติของแผ่นดิน (มาตรา ๖๘ (๘))</p> <p>๓.๓ การผังเมือง (มาตรา ๖๘ (๑๓))</p> <p>๓.๔ จัดให้มีที่จอดรถ (มาตรา ๑๖ (๓))</p> <p>๓.๕ การรักษาความสะอาดและความเป็นระเบียบเรียบร้อยของบ้านเมือง (มาตรา ๑๖ (๑๗))</p> <p>๓.๖ การควบคุมอาคาร (มาตรา ๑๖ (๒๘))</p>

<p>๔. ด้านการวางแผน การส่งเสริมการลงทุน พาณิชยกรรมและการท่องเที่ยว มีภารกิจที่เกี่ยวข้อง ดังนี้</p> <p>๔.๑ ส่งเสริมให้มีอุตสาหกรรมในครอบครัว (มาตรา ๖๘ (๖))</p> <p>๔.๒ ให้มีและส่งเสริมกลุ่มเกษตรกร และกิจการสหกรณ์ (มาตรา ๖๘ (๕))</p> <p>๔.๓ บำรุงและส่งเสริมการประกอบอาชีพของราษฎร (มาตรา ๖๘ (๗))</p> <p>๔.๔ ให้มีตลาด (มาตรา ๖๘ (๑๐))</p> <p>๔.๕ การท่องเที่ยว (มาตรา ๖๘ (๑๒))</p> <p>๔.๖ กิจการเกี่ยวกับการพาณิชย์ (มาตรา ๖๘ (๑๑))</p> <p>๔.๗ การส่งเสริม การฝึกและประกอบอาชีพ (มาตรา ๑๖ (๖))</p> <p>๔.๘ การพาณิชย์กรรมและการส่งเสริมการลงทุน (มาตรา ๑๖ (๗))</p>
<p>๕. ด้านการบริหารจัดการและการอนุรักษ์ทรัพยากรธรรมชาติและสิ่งแวดล้อมมีภารกิจที่เกี่ยวข้อง ดังนี้</p> <p>๕.๑ คุ้มครอง ดูแล และบำรุงรักษาทรัพยากรธรรมชาติและสิ่งแวดล้อม(มาตรา ๖๗ (๗))</p> <p>๕.๒ รักษาความสะอาดของถนน ทางน้ำ ทางเดิน และที่สาธารณะ รวมทั้งกำจัดมูลฝอยและสิ่งปฏิกูล (มาตรา ๖๗ (๒))</p> <p>๕.๓ การจัดการสิ่งแวดล้อมและมลพิษต่างๆ (มาตรา ๑๗ (๑๒))</p>
<p>๖. ด้านการศาสนา ศิลปวัฒนธรรม จารีตประเพณี และภูมิปัญญาท้องถิ่น มีภารกิจที่เกี่ยวข้อง ดังนี้</p> <p>๖.๑ บำรุงรักษาศิลปะ จารีตประเพณี ภูมิปัญญาท้องถิ่น และวัฒนธรรมอันดีของท้องถิ่น (มาตรา ๖๗ (๘))</p> <p>๖.๒ ส่งเสริมการศึกษา ศาสนา และวัฒนธรรม (มาตรา ๖๗ (๕))</p> <p>๖.๓ การจัดการศึกษา (มาตรา ๑๖ (๙))</p> <p>๖.๔ การส่งเสริมการกีฬา จารีตประเพณี และวัฒนธรรมอันดีงามของท้องถิ่น (มาตรา ๑๗ (๑๘))</p>
<p>๗. ด้านการบริหารจัดการและการสนับสนุนการปฏิบัติการกิจของส่วนราชการและองค์กรปกครองส่วนท้องถิ่น มีภารกิจที่เกี่ยวข้อง ดังนี้</p> <p>๗.๑ สนับสนุนสภาพตำบลและองค์กรปกครองส่วนท้องถิ่นอื่นในการพัฒนาท้องถิ่น (มาตรา ๔๕ (๓))</p> <p>๗.๒ ปฏิบัติหน้าที่อื่นตามที่ทางราชการมอบหมายโดยจัดสรรงบประมาณหรือบุคลากรให้ตามความจำเป็นและสมควร (มาตรา ๖๗ (๙))</p> <p>๗.๓ ส่งเสริมการมีส่วนร่วมของราษฎร ในการมีมาตรการป้องกัน (มาตรา ๑๖ (๑๖))</p> <p>๗.๔ การประสานและให้ความร่วมมือในการปฏิบัติหน้าที่ขององค์กรปกครองส่วนท้องถิ่น (มาตรา ๑๗ (๓))</p> <p>๗.๕ การสร้างและบำรุงรักษาทางบกและทางน้ำที่เชื่อมต่อระหว่างองค์กรปกครองส่วนท้องถิ่นอื่น (มาตรา ๑๗ (๑๖))</p>

๒.๒ ภารกิจหลักและภารกิจรองที่องค์การบริหารส่วนตำบลจะดำเนินการ

(๑) ภารกิจหลัก

๑. ด้านการปรับปรุงโครงสร้างพื้นฐาน
๒. ด้านการส่งเสริมคุณภาพชีวิต
๓. ด้านการส่งเสริมการศึกษา

(๒) ภารกิจรอง

๑. การฟื้นฟูวัฒนธรรมและส่งเสริมประเพณี
๒. การสนับสนุนและส่งเสริมศักยภาพกลุ่มอาชีพ
๓. การส่งเสริมการเกษตรและการประกอบอาชีพทางการเกษตร
๔. ด้านการวางแผน การส่งเสริมการลงทุน
๕. ด้านการอนุรักษ์ทรัพยากรธรรมชาติและสิ่งแวดล้อม
๖. ด้านการพัฒนาการเมืองและการบริหาร
๗. ด้านการจัดระเบียบชุมชนสังคมและการรักษาความสงบเรียบร้อย
๘. ด้านการป้องกันและบรรเทาสาธารณภัย

๒.๓ การวิเคราะห์ความต้องการพัฒนาของบุคลากร

(๑) ความต้องการด้านทักษะ

๑. ทักษะการบริหารโครงการ
๒. ทักษะการเขียนหนังสือราชการ
๓. ทักษะการใช้คอมพิวเตอร์
๔. ทักษะในการสื่อสาร การนำเสนอ และถ่ายทอดความรู้

(๒) ความต้องการด้านความรู้

๑. ความรู้เรื่องกฎหมาย
๒. ความรู้เรื่องจัดซื้อจัดจ้างและกฎระเบียบพัสดุ
๓. ความรู้เกี่ยวกับเทคโนโลยีสารสนเทศ
๔. ความรู้เรื่องงานธุรการและงานสารบรรณ

(๓) ความต้องการพัฒนางาน

๑. งานสาธารณสุข การเฝ้าระวังและควบคุมโรคติดต่อ
๒. งานจัดทำงบประมาณ
๓. งานช่าง
๔. งานธุรการ งานสารบรรณ

๒.๔ การวิเคราะห์สภาพแวดล้อม

การวิเคราะห์สภาวะแวดล้อม (SWOT Analysis) เป็นเครื่องมือในการประเมินสถานการณ์สำหรับองค์กร ซึ่งช่วยผู้บริหารกำหนด จุดแข็งและจุดอ่อน ขององค์กร จากสภาพแวดล้อมภายใน โอกาสและอุปสรรคจากสภาพแวดล้อมภายนอก ตลอดจนผลกระทบจากปัจจัยต่าง ๆ ต่อการทำงานขององค์กร การวิเคราะห์ SWOT Analysis เป็นเครื่องมือในการวิเคราะห์สถานการณ์ เพื่อให้ ผู้บริหาร รู้จุดแข็ง จุดอ่อน โอกาส และอุปสรรคขององค์กร ซึ่งจะช่วยให้ทราบว่าองค์กรได้เดินทางมาถูกทิศ และไม่หลงทาง นอกจากนี้ยังบอกได้ว่าองค์กรมีแรงขับเคลื่อนไปยังเป้าหมายได้ดีหรือไม่ มั่นใจได้อย่างไร ว่าระบบการทำงานในองค์กรยังมีประสิทธิภาพอยู่ มีจุดอ่อนที่จะต้องปรับปรุงอย่างไร ซึ่งการวิเคราะห์ สภาวะแวดล้อม SWOT Analysis ดังนี้

๑. ปัจจัยภายใน (Internal Environment Analysis) ได้แก่

๑.๑ S มาจาก Strengths

หมายถึง จุดเด่นหรือจุดแข็ง ซึ่งเป็นผลมาจากปัจจัยภายใน เป็นข้อดีที่เกิดจากสภาพแวดล้อมภายในองค์กร เช่น จุดแข็งด้านกำลังคน จุดแข็งด้านการเงิน จุดแข็งด้านการผลิต จุดแข็งด้านทรัพยากรบุคคล องค์กรจะต้องใช้ประโยชน์จากจุดแข็งในการกำหนดกลยุทธ์

๑.๒ W มาจาก Weaknesses

หมายถึง จุดด้อยหรือจุดอ่อน ซึ่งเป็นผลมาจากปัจจัยภายใน เป็นปัญหาหรือข้อบกพร่องที่เกิดจากสภาพแวดล้อมภายในต่างๆ ขององค์กร ซึ่งองค์กรจะต้องหาวิธีในการแก้ปัญหาเหล่านั้น

๒. ปัจจัยภายนอก (External Environment Analysis) ได้แก่

๒.๑ O มาจาก Opportunities

หมายถึง โอกาส เป็นผลจากการที่สภาพแวดล้อม ภายนอกขององค์กร เอื้อประโยชน์หรือส่งเสริมการดำเนินงานขององค์กร โอกาสแตกต่างจากจุดแข็งตรงที่โอกาสนั้น เป็นผลมาจากสภาพแวดล้อมภายนอก แต่จุดแข็งนั้นเป็นผลมาจากสภาพแวดล้อมภายใน ผู้บริหารที่ดีจะต้อง เสาะแสวงหาโอกาสอยู่เสมอ และใช้ประโยชน์จากโอกาสนั้น

๒.๒ T มาจาก Threats

หมายถึง อุปสรรค เป็นข้อจำกัดที่เกิดจากสภาพแวดล้อม ภายนอก ซึ่งการบริหารจำเป็นต้องปรับกลยุทธ์ให้สอดคล้องและพยายามขจัดอุปสรรคต่างๆ ที่เกิดขึ้นให้ได้จริง

วิเคราะห์ปัจจัยภายใน ภายนอก โอกาส และข้อจำกัด (SWOT)

ในการจัดทำแผนพัฒนาบุคลากรขององค์การบริหารส่วนตำบลประศุก

๑. การวิเคราะห์สภาพแวดล้อมด้านการบริหารจัดการ (Management)

๒. การวิเคราะห์สภาพแวดล้อมด้านคน (Man)

๓. การวิเคราะห์สภาพแวดล้อมด้านเงิน (Money)

๔. การวิเคราะห์สภาพแวดล้อมด้านเครื่องมืออุปกรณ์ (Machine)

๕. การวิเคราะห์สภาพแวดล้อมด้านศีลธรรม (Morality) และพฤติกรรม

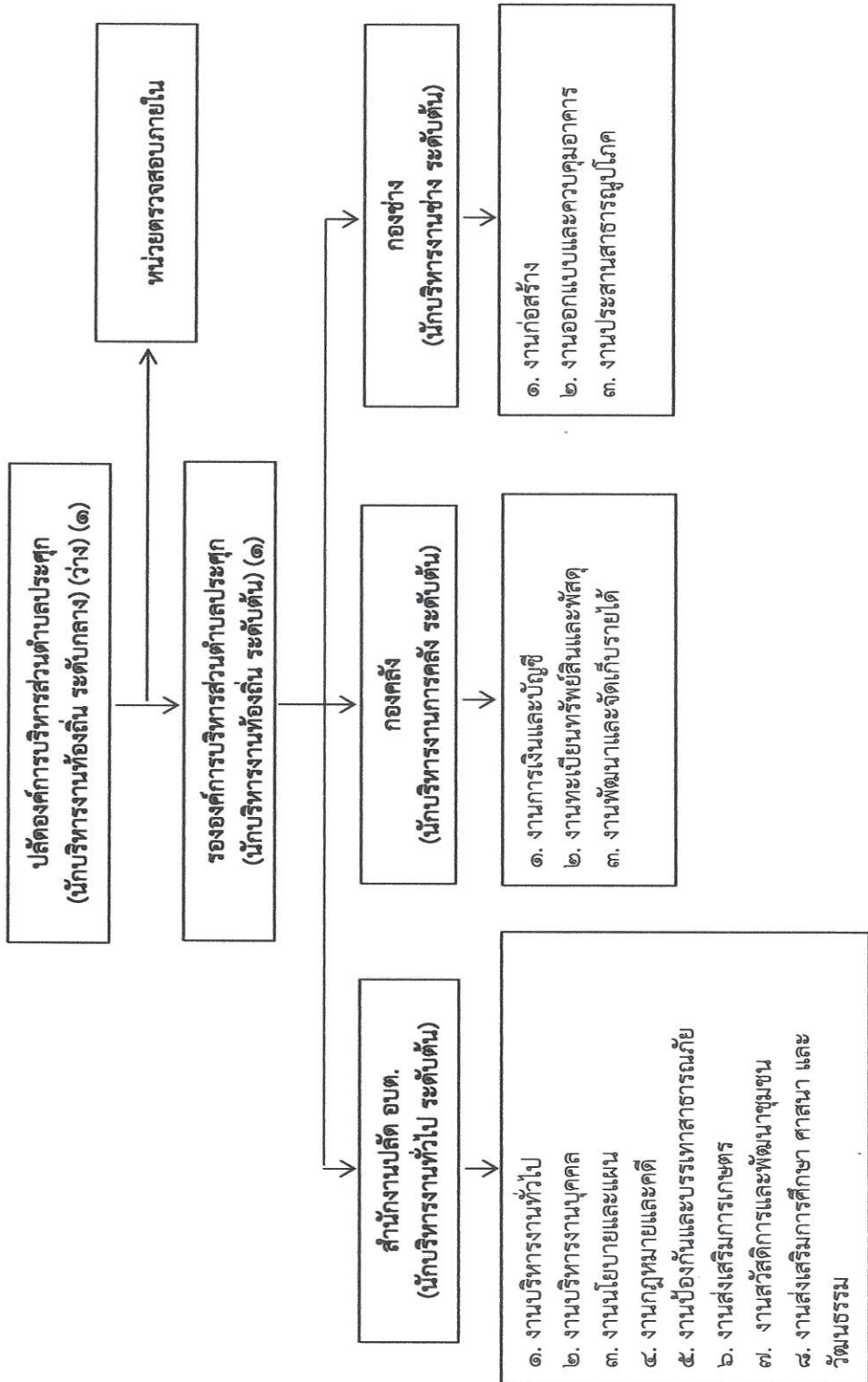
จุดแข็ง S	จุดอ่อน W	โอกาส O	ข้อจำกัด T
การวิเคราะห์สภาพแวดล้อมด้านการบริหารจัดการ (Management)			
-มีระเบียบกฎหมายเฉพาะในการทำงานท้องถิ่น	- มีระบบอุปถัมภ์ในองค์กรยากต่อการบริหารจัดการ	-มีอิสระในการแสดงความคิดเห็นและเปิดโอกาสให้บุคลากรมีส่วนร่วม	-ระเบียบกฎหมายเปลี่ยนแปลงบ่อยครั้ง เกิดปัญหาในการบริหารจัดการที่ต่อเนื่อง -ระเบียบกระทรวงมหาดไทยหนังสือชักข้อม ไม่มี ความชัดเจน ขาด แนวทางในการดำเนินการที่ถูกต้อง
การวิเคราะห์สภาพแวดล้อมด้านคน (Man)			
- สามารถเปิดกรอบอัตรากำลังตามภาระงานที่เกิดขึ้นได้ - มีบุคลากรทางสาธารณสุขในสังกัดสะดวกต่อการรับบริการสาธารณสุข - ชอบเขตการทำงานมีความชัดเจนตามมาตรฐานกำหนดตำแหน่ง	- บุคลากรมีความรู้ความสามารถที่แตกต่างกัน ทำงานแทนกันไม่ได้ - ขาดการประเมินผลการทำงานอย่างมีประสิทธิภาพ	ให้บริการสาธารณสุขรวดเร็วทั่วถึง	- บุคลากรบางส่วนได้รับการบรรจุแล้วถึงเวลาโอนกลับภูมิลำเนา
การวิเคราะห์สภาพแวดล้อมด้านเงิน (Money)			
-งบประมาณรายจ่ายประจำปีมีเพียงพอต่อการพัฒนาพนักงานส่วนตำบล	งบประมาณที่ใช้ในการพัฒนารายบุคคลได้รับการจัดสรรน้อย	องค์การบริหารส่วนตำบลประจักษ์สามารถให้งบประมาณในการเข้ารับการพัฒนาค้นต่อเวลา	

การวิเคราะห์สภาพแวดล้อมด้านเครื่องมืออุปกรณ์ (Machine)			
- มีวัสดุ ครุภัณฑ์ อาคารสถานที่ เครื่อง อำนวยความสะดวก ทั่วถึง	บุคลากรยังขาดทักษะ ในการใช้เครื่องมือ เทคโนโลยีที่มีในการ ทำงาน	เทคโนโลยีที่มีสามารถ ทำงานได้รวดเร็วและ ทันเวลาและ เหตุการณ์	เทคโนโลยีมีปัญหาตาม สภาพอากาศและที่ตั้ง ทำให้ไม่สามารถ ทำงานได้ในเวลา เร่งด่วน
การวิเคราะห์สภาพแวดล้อมด้านศีลธรรม (Morality) และพฤติกรรม			
องค์การบริหารส่วน ตำบลประจักษ์ตั้ง งบประมาณสำหรับ ส่งเสริมคุณธรรม จริยธรรมทุกปี	บุคลากรหลากหลาย ประเภทตำแหน่ง หลากหลายคุณวุฒิ และประสบการณ์ทำ ให้ไม่เข้าใจในระบบ คุณธรรมจริยธรรม เท่าที่ควร	- บุคลากรมีการ ทำงานเป็นทีมและ สามัคคีกัน รับฟังความคิดเห็นซึ่ง กันและกันยอมรับการ เปลี่ยนแปลงและมีจิต สาธารณะ -บุคลากรนับถือ ศาสนาเดียวกัน สะดวกต่อการดำเนิน กิจกรรมส่วนรวม	

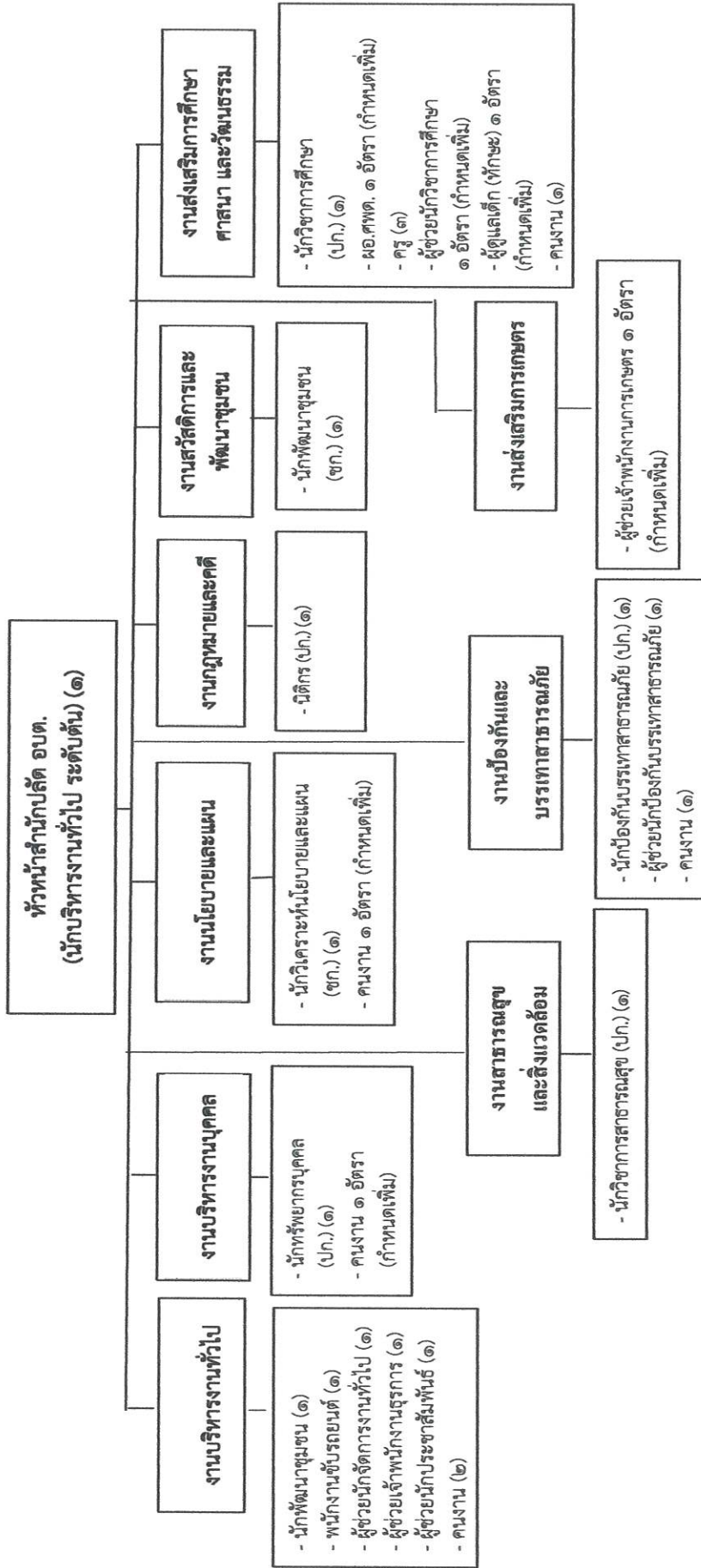
๒.๕ ข้อมูลด้านโครงสร้างการแบ่งส่วนราชการและอัตรากำลัง

แผนอัตราากำลัง ๓ ปี ประจำปีงบประมาณ ๒๕๖๗ - ๒๕๖๙ กำหนดไว้ ดังนี้

กรอบโครงสร้างส่วนราชการขององค์การบริหารส่วนตำบลประจักษ์

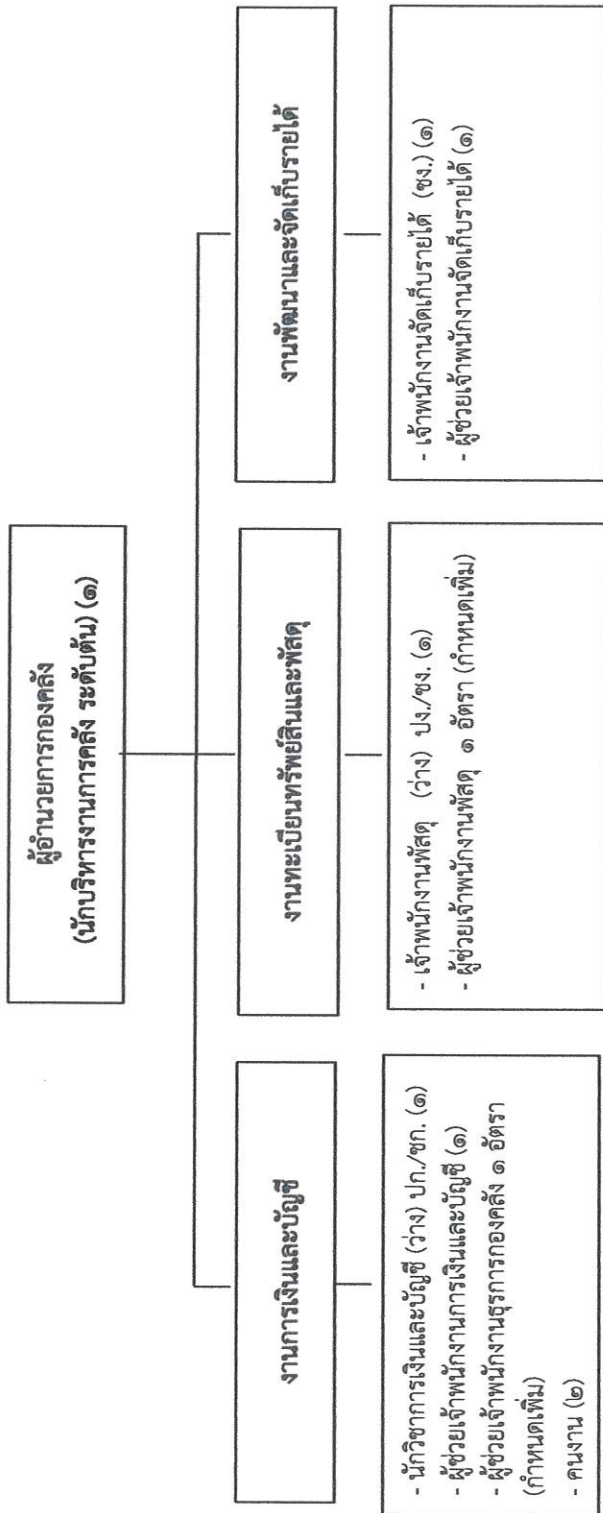


โครงสร้างสำนักปลัดองค์การบริหารส่วนตำบล



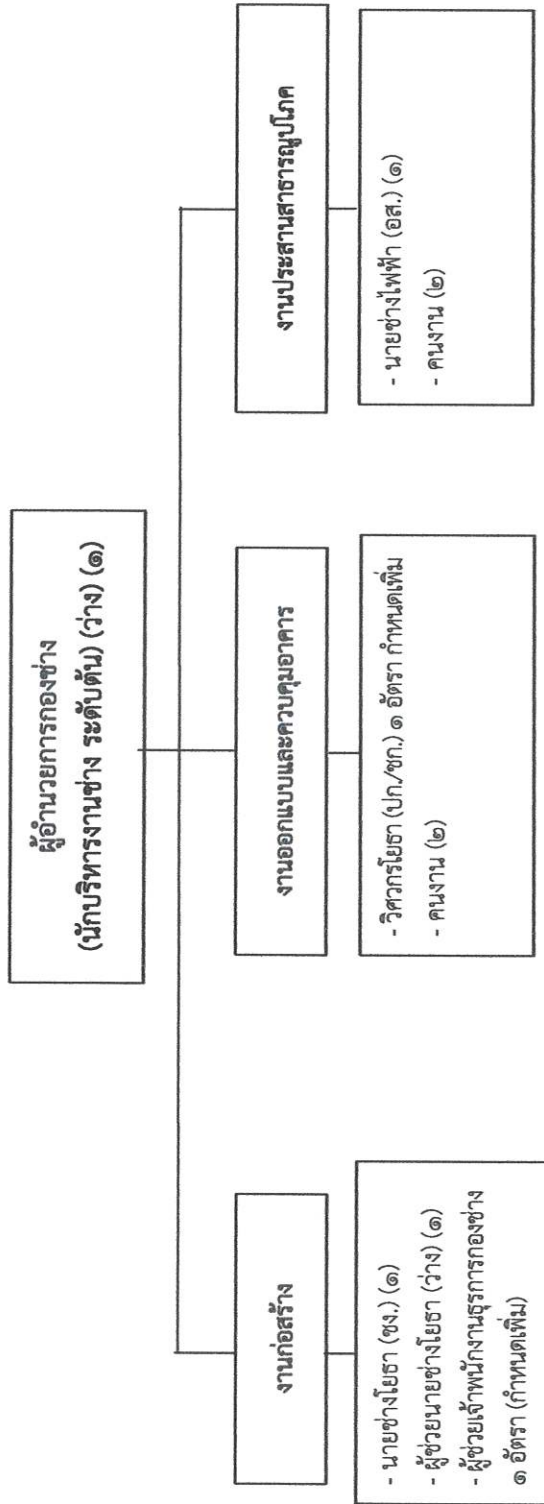
ระดับ	อำนาจการท้องถิ่น			วิชาการ				ทั่วไป		ลูกจ้างประจำ	พนักงานจ้าง		รวม
	ต้น	กลาง	สูง	ชำนาญการ	ชำนาญการพิเศษ	ชำนาญการ	อาวุโส	ครู	การกิจ		ทั่วไป		
จำนวน	๑	-	-	๒	-	-	-	-	๔	๒	๗	๖	๒๗

โครงสร้างองค์กร



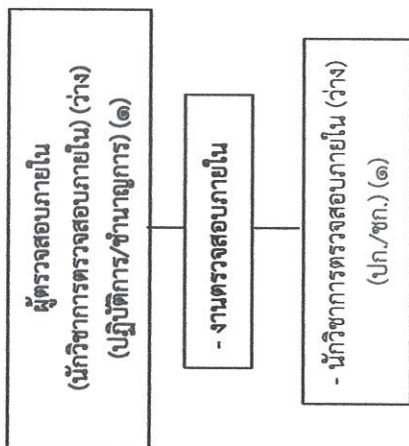
ระดับ	ผู้อำนวยการท้องถิ่น			วิชาการ				ทั่วไป			พนักงานจ้าง		รวม
	ต้น	กลาง	สูง	ปฏิบัติกร	ชำนาญการ	ชำนาญการพิเศษ	เชี่ยวชาญ	ปฏิบัติงาน	ชำนาญงาน	อาวุโส	ภารกิจ	ทั่วไป	
จำนวน	๑	-	-	๑	-	-	-	๑	๑	-	๔	๒	๑๐

โครงสร้างกองช่าง



ระดับ	อำนาจการท้องถิ่น			วิชาการ				ทั่วไป			ถูกจ้างประจำ		พนักงานจ้าง		รวม
	ต้น	กลาง	สูง	ชำนาญการ	ชำนาญการพิเศษ	ชำนาญการ	เชี่ยวชาญ	ปฏิบัติงาน	ชำนาญงาน	อาวุโส	การกิจ	ทั่วไป			
จำนวน	๑	-	-	-	-	๑	-	-	๑	๑	-	-	๒	๔	๑๐

โครงสร้างหน่วยงานตรวจสอบภายใน



ระดับ	อำนาจการท้องถิ่น			วิชาการ				ทั่วไป			พนักงานจ้าง		รวม	
	ต้น	กลาง	สูง	ชำนาญการพิเศษ	ชำนาญการ	ชำนาญการ	เชี่ยวชาญ	ปฏิบัติงาน	ชำนาญงาน	อาวุโส	ลูกจ้างประจำ	ภารกิจ		ทั่วไป
จำนวน	-	-	-	-	-	๑	-	-	-	-	-	-	-	๑

๒.๖ อัตราค่าจ้างตามแผนอัตราค่าจ้าง ๓ ปี

อัตราค่าจ้างพนักงานส่วนตำบล พนักงานนคร ลูกจ้างประจำ และพนักงานจ้าง องค์การบริหารส่วนตำบลประจักษ์ ๓ ปีปัจจุบัน

ที่	เลขที่ตำแหน่ง	ชื่อ - สกุล ผู้ดำรงตำแหน่ง	ชื่อตำแหน่งในกรม /ชื่อตำแหน่งพนักงานครู	ชื่อตำแหน่งในสายงาน/ ชื่อตำแหน่งพนักงานจ้าง	ตำแหน่งประเภท /ประเภท	ระดับ	หมายเหตุ
๑	๖๔-๓๐-๐๑-๐๑๐๑-๐๐๑	-	ปลัด อบต.	นักบริหารงานท้องถิ่น	บริหารท้องถิ่น	กลาง	ว่าง
๒	๖๔-๓๐-๐๑-๐๑๐๑-๐๐๒	นางสุพา สุภิวา	รองปลัด อบต.	นักบริหารงานท้องถิ่น	บริหารท้องถิ่น	ต้น	
สำนักปลัดองค์การบริหารส่วนตำบล							
๓	๖๔-๓๐-๐๑-๐๑๐๑-๐๐๑	นายสุศักดิ์ คำแหวน	หัวหน้าสำนักปลัด อบต.	นักบริหารงานทั่วไป	อำนวยการท้องถิ่น	ต้น	
๔	๖๔-๓๐-๐๑-๐๑๐๑-๐๐๑	นางสาวภัทรภร บัวโสม	นักพัฒนาชุมชน	นักพัฒนาชุมชน	วิชาการ	ชำนาญการ	
๕	๖๔-๓๐-๐๑-๐๑๐๑-๐๐๑	นางสาวเกตุญดา บุญเพชร	นักวิเคราะห์นโยบาย และแผน	นักวิเคราะห์นโยบาย และแผน	วิชาการ	ชำนาญการ	
๖	๖๔-๓๐-๐๑-๐๑๐๑-๐๐๑	นายไสมณ ศรีชัย	นักวิชาการศึกษา	นักวิชาการศึกษา	วิชาการ	ปฏิบัติการ	
๗	๖๔-๓๐-๐๑-๐๑๐๑-๐๐๑	นางสาวขวัญฤดี วันเพ็ญ	นักวิชาการสาธารณสุข	นักวิชาการสาธารณสุข	วิชาการ	ปฏิบัติการ	
๘	๖๔-๓๐-๐๑-๐๑๐๑-๐๐๑	นางสาวนภาพร นิเวญลิต	นักทรัพยากรบุคคล	นักทรัพยากรบุคคล	วิชาการ	ปฏิบัติการ	
๙	๖๔-๓๐-๐๑-๐๑๐๑-๐๐๑	นางสาวกิตติยา พึ่งนาม	นิติกร	นิติกร	วิชาการ	ปฏิบัติการ	
๑๐	๖๔-๓๐-๐๑-๐๑๐๑-๐๐๑	นายพูนลาภ ชินวงษ์	นักป้องกันและบรรเทา สาธารณภัย	นักป้องกันและบรรเทา สาธารณภัย	วิชาการ	ปฏิบัติการ	
๑๑	-	-	ผอ.ศูนย์พัฒนาเด็กเล็ก	ผอ.ศูนย์พัฒนาเด็กเล็ก	-	-	กำหนดเพิ่ม
๑๒	๖๔-๓๐-๐๑-๐๑๐๑-๐๐๑	นางสาวนงนุช ประสาทแก้ว	ครู	ครู	-	ค.ศ.๒	
๑๓	๖๔-๓๐-๐๑-๐๑๐๑-๐๐๑	-	ครู	ครู	-	-	ว่าง ๑ ต.ค.๖๖

ที่	เลขที่ตำแหน่ง	ชื่อ - สกุล ผู้ดำรงตำแหน่ง	ชื่อตำแหน่งในกรม บริหารงาน /ชื่อตำแหน่งพนักงานครู	ชื่อตำแหน่งในสายงาน/ ชื่อตำแหน่งพนักงานจ้าง	ตำแหน่งประเภท /ประเภท	ระดับ	หมายเหตุ
๑๔	๖๔-๓๐๘-๖๖๐๐-๐๘๒	นางสาวปัทมา มาใหญ่	ครู	ครู	-	ค.ศ.๒	
ลูกจ้างประจำ							
๑๕	-	นางอานู ขาบลึก	-	นักพัฒนาชุมชน	-	-	ว่างให้ยุบเลิก
๑๖	-	นายธีระ เสือแจ่ม	-	พนักงานขับรถยนต์	-	-	ว่างให้ยุบเลิก
พนักงานจ้าง							
๑๗	-	นายเพชรพยับ แก่นจรรย์	-	ผ.น.ักป้องกันและ บรรเทาสาธารณภัย	-	-	
๑๘	-	นายคณพศ ภัคติบุรี	-	ผ.น.ักจัดการงานทั่วไป	-	-	
๑๙	-	นางสาวนัฐภา คงแจ้ง	-	ผ.ช.เจ้าพนักงานธุรการ	-	-	
๒๐	-	-	-	ผ.ช.นักวิชาการศึกษา	-	-	กำหนดเพิ่ม
๒๑	-	-	-	ผ.ช.นักประชาสัมพันธ์	-	-	กำหนดเพิ่ม
๒๒	-	-	-	ผ.ช.เจ้าพนักงาน การเกษตร	-	-	กำหนดเพิ่ม
๒๓	-	-	-	ผู้ดูแลเด็ก (ทักษะ)	-	-	กำหนดเพิ่ม
๒๔	-	นายผมนเียม จินฎุ	-	คนงาน	-	-	
๒๕	-	นายเอกชัย เทียงอินทร์	-	คนงาน	-	-	
๒๖	-	นางสาวธิดารัตน์ เวชกิจ	-	คนงาน	-	-	
๒๗	-	นายสุรชาติ เอี่ยมรอด	-	คนงาน	-	-	
๒๘	-	-	-	คนงาน	-	-	กำหนดเพิ่ม
๒๙	-	-	-	คนงาน	-	-	กำหนดเพิ่ม

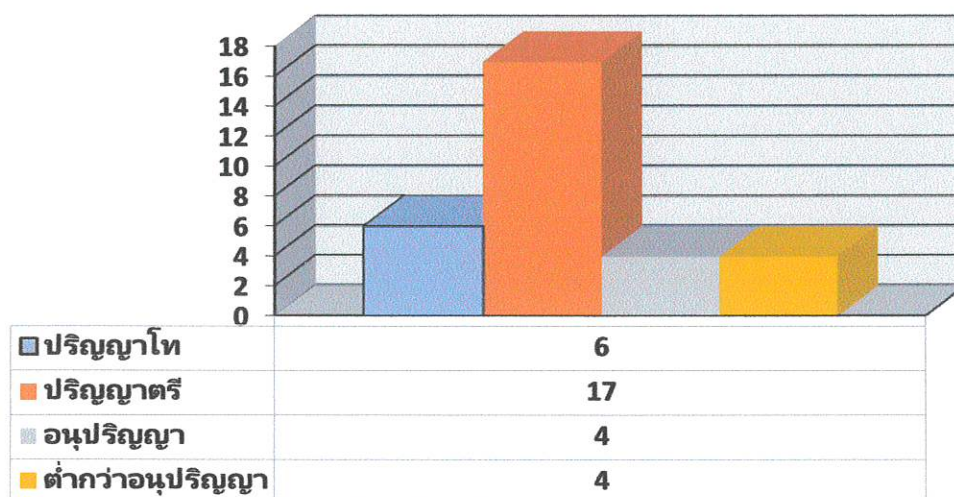
ที่	เลขที่ตำแหน่ง	ชื่อ - สกุล ผู้ดำรงตำแหน่ง	ชื่อตำแหน่งในการ บริหารงาน /ชื่อตำแหน่งพนักงานครู	ชื่อตำแหน่งในสายงาน/ ชื่อตำแหน่งพนักงานจ้าง	ตำแหน่งประเภท /ประเภท	ระดับ	หมายเหตุ
กองคลัง							
๓๐	๖๔-๓๐๔-๒๑๐๒-๐๐๑	นางจันทร์ภรณ์ โสตะ	ผู้อำนวยการกองคลัง	นักบริหารงานคลัง	อำนวยการท้องถิ่น	ต้น	อยู่ระหว่าง รับโอนย้าย
๓๑	๖๔-๓๐๔-๓๑๐๑-๐๐๑	-	นักวิชาการเงินและบัญชี	นักวิชาการเงินและบัญชี	วิชาการ	ปว./ชก.	ร้องขอให้ กคด.
๓๒	๖๔-๓๐๔-๔๒๐๓-๐๐๑	-	เจ้าพนักงานพัสดุ	เจ้าพนักงานพัสดุ	ทั่วไป	ปง./ชง.	สอบแข่งขัน
๓๓	๖๔-๓๐๔-๔๒๐๔-๐๐๑	ว่าที่ ร.ต.หญิงมนัสนยา พฤทธิสาริกร	เจ้าพนักงานจัดเก็บรายได้	เจ้าพนักงานจัดเก็บรายได้	ทั่วไป	ชำนาญงาน	
พนักงานจ้าง							
๓๔	-	นางกาญจนา หอยสังข์	-	ผ.เจ้าพนักงาน จัดเก็บรายได้	-	-	
๓๕	-	นางสาวรัชกร ขาบิลิก	-	ผ.เจ้าพนักงาน การเงินและบัญชี	-	-	
๓๖	-	-	-	ผ.เจ้าพนักงานพัสดุ	-	-	กำหนดเพิ่ม
๓๗	-	-	-	ผ.เจ้าพนักงานธุรการ กองคลัง	-	-	กำหนดเพิ่ม
๓๘	-	นางสาวชนกนันท์ ปานทอง	-	คณงาน	-	-	
๓๙	-	-	-	คณงาน	-	-	กำหนดเพิ่ม

ที่	เลขที่ตำแหน่ง	ชื่อ - สกุล ผู้ดำรงตำแหน่ง	ชื่อตำแหน่งในกรม /ชื่อตำแหน่งพนักงานครู	ชื่อตำแหน่งในสายงาน/ ชื่อตำแหน่งพนักงานจ้าง	ตำแหน่งประเภท /ประเภท	ระดับ	หมายเหตุ
กองช่าง							
๔๐	๖๔-๓๐-๐๕-๒๓๐๓-๐๐๑	-	ผู้อำนวยการกองช่าง	นักบริหารงานการช่าง	อำนาจท้องถิ่น	ต้น	อยู่ระหว่าง รับโอนย้าย
๔๑	๖๔-๓๐-๐๕-๓๓๐๑-๐๐๑	-	วิศวกรโยธา	วิศวกรโยธา	วิชาการ	ปก./ชก.	กำหนดเพิ่ม
๔๒	๖๔-๓๐-๐๕-๔๓๐๖-๐๐๑	นายศิริเทพ สินมา	นายช่างไฟฟ้า	นายช่างไฟฟ้า	ทั่วไป	อาวุโส	
๔๓	๖๔-๓๐-๐๕-๔๓๐๑-๐๐๑	นายศุภภณัฐ กอชอ	นายช่างโยธา	ช่างโยธา	ทั่วไป	ชำนาญงาน	
พนักงานจ้าง							
๔๔	-	-	-	ผช.นายช่างโยธา	-	-	ว่างเดิม
๔๕	-	-	-	ผช.เจ้าพนักงาน ธุรการกองช่าง	-	-	กำหนดเพิ่ม
๔๖	-	นางสาวนิตยา ตั้งจารินทร์	-	คนงาน	-	-	
๔๗	-	นางสาวสุภัทรา แจ่มสุข	-	คนงาน	-	-	
๔๘	-	นายสุวิทย์ คนเชื้อ	-	คนงาน	-	-	
๔๙	-	นายพีรพัฒน์ จະระ	-	คนงาน	-	-	
หน่วยตรวจสอบภายใน							
๕๐	๖๔-๓๐-๑๒-๓๒๐๕-๐๐๑	-	นักวิชาการตรวจสอบ ภายใน	นักวิชาการตรวจสอบ ภายใน	วิชาการ	ปก./ชก.	ร้องขอให้ กสค. สอบแข่งขัน

๒.๗ การจำแนกระดับคุณวุฒิทางการศึกษาของบุคลากร
จำนวนบุคลากร จำแนกตามคุณวุฒิ

คุณวุฒิ	ป.เอก	ป.โท	ป.ตรี	ปวส/อนุปฯ	ปวท.	ปวช.	ม.๖	ม.๓	ต่ำกว่า ม.๓	รวม
บริหารท้องถิ่น	-	๑	-	-	-	-	-	-	-	๑
อำนวยการท้องถิ่น	-	๑	๑	-	-	-	-	-	-	๒
วิชาการและครู	-	๒	๗	-	-	-	-	-	-	๙
ทั่วไป	-	๑	๒	-	-	-	-	-	-	๓
ลูกจ้างประจำ	-	๑	-	-	-	-	๑	-	-	๒
พนักงานจ้าง	-	-	๗	๔	-	-	๓	-	-	๑๔
รวม	-	๖	๑๗	๔	-	-	๔	-	-	๓๑
คิดเป็นร้อยละ	-	๑๙.๓๕	๕๔.๘๓	๑๒.๙๑	-	-	๑๒.๙๑	-	-	๑๐๐.๐๐

แสดงคุณวุฒิการศึกษาของบุคลากรในสังกัด อบต.ประศุก



๒.๘ สายงานของพนักงานส่วนท้องถิ่นขององค์การบริหารส่วนตำบล

- * พนักงานส่วนตำบล : ปฏิบัติงานในภารกิจหลัก ลักษณะงานที่เน้นการใช้ความรู้ความสามารถ และทักษะเชิงเทคนิค หรือเป็นงานวิชาการ งานที่เกี่ยวข้องกับการกำหนดนโยบายหรือลักษณะงานที่มีความต่อเนื่องในการทำงาน มีอำนาจหน้าที่ในการสั่งการบังคับบัญชา ผู้ใต้บังคับบัญชา ตามลำดับชั้นกำหนดตำแหน่ง แต่ละประเภทของพนักงานส่วนตำบลไว้ ดังนี้
 - สายงานบริหารท้องถิ่น ได้แก่ ปลัด รองปลัด
 - สายงานอำนวยการท้องถิ่น ได้แก่ หัวหน้าส่วนราชการ ผู้อำนวยการกอง
 - สายงานวิชาการ ได้แก่ สายงานที่บรรจุเริ่มต้นด้วยคุณวุฒิปริญญาตรี
 - สายงานทั่วไป ได้แก่ สายงานที่บรรจุเริ่มต้นมีคุณวุฒิต่ำกว่าปริญญาตรี
- * ลูกจ้างประจำ : ปฏิบัติงานที่ต้องใช้ทักษะและประสบการณ์ จึงมีการจ้างลูกจ้างประจำต่อเนื่องจนกว่าจะเกษียณอายุราชการ โดยไม่มีการกำหนดอัตราขึ้นมาใหม่ หรือ

กำหนดตำแหน่งเพิ่มจากที่มีอยู่เดิมและให้ยุบเลิกตำแหน่ง หากตำแหน่งที่มีอยู่เดิมเป็นตำแหน่งว่าง มีคนลาออก หรือเกษียณอายุราชการ โดยกำหนดเป็น ๓ กลุ่ม ดังนี้

- กลุ่มงานบริการพื้นฐาน
- กลุ่มงานสนับสนุน
- กลุ่มงานช่าง

* **พนักงานจ้าง** : ปฏิบัติงานเสริมในภารกิจรอง ภารกิจสนับสนุน งานที่มีกำหนดระยะเวลาการปฏิบัติงานเริ่มต้นและสิ้นสุดที่แน่นอนตามโครงการหรือภารกิจในระยะสั้น หลักเกณฑ์การกำหนดพนักงานจ้างจะมี ๓ ประเภทแต่ องค์การบริหารส่วนตำบลประสงค์เป็นองค์การบริหารส่วนตำบลขนาดกลางด้วยบริบท ขนาด และปัจจัยหลายอย่าง จึงกำหนดจ้างพนักงานจ้างเพียง ๒ ประเภท ดังนี้

- พนักงานจ้างทั่วไป
- พนักงานจ้างตามภารกิจ

บริหารท้องถิ่น	อำนาจการท้องถิ่น	วิชาการ	ทั่วไป	ลูกจ้างประจำ
๑) นักบริหารงานท้องถิ่น	๑) นักบริหารงานทั่วไป ๒) นักบริหารงานการคลัง ๓) นักบริหารงานการช่าง ๔) ผอ.ศูนย์พัฒนาเด็กเล็ก	๑) นักพัฒนาชุมชน ๒) นักวิเคราะห์นโยบายและแผน ๓) นักวิชาการศึกษา ๔) นักวิชาการสาธารณสุข ๕) นักทรัพยากรบุคคล ๖) นิติกร ๗) นักป้องกันและบรรเทาสาธารณภัย ๘) นักวิชาการตรวจสอบภายใน ๙) วิศวกรโยธา ๑๐) วิชาการเงินและบัญชี ๑๑) ครู	๑) เจ้าพนักงานพัสดุ ๒) เจ้าพนักงานจัดเก็บรายได้ ๓) นายช่างโยธา ๔) นายช่างไฟฟ้า	๑) นักพัฒนาชุมชน ๒) พนักงานับรยนต์ พนักงานจ้าง ๑) ผช.นักป้องกันและบรรเทาสาธารณภัย ๒) ผช.นักจัดการงานทั่วไป ๓) ผช.เจ้าพนักงานธุรการ ๔) ผช.นักวิชาการศึกษา ๕) ผช.นักประชาสัมพันธ์ ๖) ผช.เจ้าพนักงานการเกษตร ๗) ผู้ดูแลเด็ก(ทักษะ) ๘) ผช.เจ้าพนักงานการเงินและบัญชี ๙) ผช.เจ้าพนักงานธุรการกองคลัง ๑๐) ผช.เจ้าพนักงานธุรการกองช่าง ๑๑) คนงาน

๒.๙ โครงสร้างอายุข้าราชการหรือพนักงานส่วนท้องถิ่น จำแนกตามประเภทตำแหน่ง

องค์การบริหารส่วนตำบลประจักษ์ ได้วิเคราะห์โครงสร้างอายุข้าราชการหรือพนักงานส่วนท้องถิ่น ที่มีผลต่อการบริหารงานบุคคล ซึ่งจะเป็นเครื่องมือวิเคราะห์การพัฒนาบุคลากรต่อการเปลี่ยนแปลงของสังคม ผู้สูงอายุในองค์กรปกครองส่วนท้องถิ่นและช่องว่างระหว่างวัยที่เกิดขึ้นในองค์กรปกครองส่วนท้องถิ่น โดยผู้ที่ใกล้เกษียณอายุควรได้รับการพัฒนาในหลักสูตรหรือวิธีการพัฒนาที่เหมาะสม และควรกำหนดให้เป็นผู้ถ่ายทอดความรู้ ประสบการณ์ ให้กับบุคลากรในองค์กรปกครองส่วนท้องถิ่นเพื่อพัฒนาความรู้อย่างต่อเนื่อง ดังนี้

ประเภท	ช่วงอายุ (ปี)								คน
	<= ๒๔	๒๕ - ๒๙	๓๐ - ๓๔	๓๕ - ๓๙	๔๐ - ๔๔	๔๕ - ๔๙	๕๐ - ๕๔	>= ๕๕	
บริหารท้องถิ่น	-	-	-	-	-	๑	-	-	๑
อำนวยการท้องถิ่น	-	-	-	-	-	๑	๑	-	๒
วิชาการ	-	๑	-	๒	๑	๒	๑	-	๗
ทั่วไป	-	-	-	๑	๒	-	-	-	๓
ข้าราชการหรือพนักงานครูและบุคลากรทางการศึกษา	-	-	-	-	๒	-	-	-	๒
ลูกจ้าง	-	-	-	-	-	๑	๑	-	๒
พนักงานจ้าง	-	๑	๔	๗	-	๑	๑	-	๑๔
รวม	-	๒	๔	๑๐	๕	๖	๔	-	๓๑

๒.๑๐ การสูญเสียกำลังคนจากการเกษียณอายุในระยะ ๓ ปี

ลำดับ	สายงาน	ปีงบประมาณที่เกษียณอายุ			รวม
		๒๕๖๗	๒๕๖๘	๒๕๖๙	
๑	-	-	-	-	-
๒	-	-	-	-	-
๓	-	-	-	-	-
๔	-	-	-	-	-
๕	-	-	-	-	-
๖	-	-	-	-	-
๗	-	-	-	-	-
๘	-	-	-	-	-
๙	-	-	-	-	-
๑๐	-	-	-	-	-
รวม		-	-	-	-

* ในช่วงระหว่างปีงบประมาณ ๒๕๖๗ - ๒๕๖๙ องค์การบริหารส่วนตำบลประจักษ์ไม่มีข้าราชการเกษียณอายุ

ส่วนที่ ๓ หลักสูตรพัฒนาบุคลากร

การกำหนดแนวทางในการพัฒนาบุคลากรขององค์การบริหารส่วนตำบลประศุก ได้พิจารณาและให้ความสำคัญกับบุคลากรในทุกระดับ พนักงานส่วนตำบล พนักงานครูและบุคลากรทางการศึกษา ลูกจ้างประจำ พนักงานจ้างตามภารกิจ พนักงานจ้างทั่วไป เพื่อให้ได้รับการพัฒนาประสิทธิภาพทั้งทางด้าน การปฏิบัติงาน หน้าที่ความรับผิดชอบ ความรู้และทักษะเฉพาะของงานในแต่ละตำแหน่ง การบริหาร และคุณธรรมและจริยธรรม ดังนี้

๓.๑ เป้าหมายของการพัฒนา

๑) เป้าหมายเชิงปริมาณ

บุคลากร ได้รับการพัฒนาการเพิ่มพูนความรู้ ความสามารถ ทักษะ คุณธรรมและจริยธรรมในการปฏิบัติงาน ในปี ๒๕๖๗ – ๒๕๖๙ ไม่น้อยกว่าร้อยละ ๘๐ ของจำนวนบุคลากรทั้งหมด

๒. เป้าหมายเชิงคุณภาพ

บุคลากร มีความรู้ ความชำนาญในการปฏิบัติงาน สามารถปฏิบัติงานในหน้าที่ได้อย่างมีประสิทธิภาพ ในปีงบประมาณ ๒๕๖๗ - ๒๕๖๙ เพิ่มขึ้นร้อยละ ๘๐ จากจำนวนพนักงานที่ได้รับการพัฒนา

๓.๒ หลักสูตรการพัฒนาสำหรับข้าราชการและพนักงานส่วนท้องถิ่น

หลักสูตรการพัฒนาสำหรับพนักงานส่วนท้องถิ่น แต่ละตำแหน่งต้องได้รับการพัฒนาอย่างน้อยในหลักสูตรหนึ่งหรือหลายหลักสูตร ระยะเวลาดำเนินการพัฒนาบุคลากร ต้องกำหนดให้เหมาะสมกับกลุ่มเป้าหมายที่เข้ารับการพัฒนา วิธีการพัฒนา และหลักสูตรการพัฒนาแต่ละหลักสูตรสำหรับหลักสูตรการพัฒนาสำหรับข้าราชการและพนักงานส่วนท้องถิ่น ประกอบด้วย ดังนี้

๑. หลักสูตรความรู้พื้นฐานในการปฏิบัติราชการ สำหรับพนักงานส่วนท้องถิ่นทุกระดับ ให้มีความรู้ความเข้าใจพื้นฐานในการปฏิบัติราชการ ระเบียบและแบบแผนทางราชการ และกฎหมายระเบียบที่ใช้ในการปฏิบัติงาน บทบาทหน้าที่ของข้าราชการหรือพนักงานส่วนท้องถิ่น แนวทางปฏิบัติเพื่อเป็นพนักงานจ้างและลูกจ้างประจำ และหน้าที่ของข้าราชการในระบอบประชาธิปไตยอันมีพระมหากษัตริย์ทรงเป็นพระประมุขและการเป็นข้าราชการที่ดี

๒. หลักสูตรการพัฒนาเกี่ยวกับงานในหน้าที่รับผิดชอบ เพื่อพัฒนาพนักงานส่วนท้องถิ่นให้มีความเข้าใจในการปฏิบัติราชการตามอำนาจหน้าที่และความรับผิดชอบ และพัฒนาทักษะที่จำเป็นต่อการปฏิบัติงาน ทักษะด้านดิจิทัล เพื่อให้ปฏิบัติงานได้อย่างมีประสิทธิภาพ

๓. หลักสูตรความรู้และทักษะเฉพาะของงานในแต่ละตำแหน่งตามมาตรฐานกำหนดตำแหน่งสำหรับพนักงานส่วนท้องถิ่นทุกระดับ ให้มีความรู้ความเข้าใจและทักษะที่จำเป็นสำหรับการปฏิบัติงานของข้าราชการหรือพนักงานส่วนท้องถิ่นแต่ละประเภทแต่ละสายงาน เพื่อให้มีความรู้ความเข้าใจในวิชาชีพและงานที่ปฏิบัติ โดยสามารถประยุกต์ความรู้และทักษะ มาใช้ในการปฏิบัติงานได้อย่างมีประสิทธิภาพ

๔. หลักสูตรด้านการบริหาร พนักงานส่วนท้องถิ่นพัฒนาทักษะและองค์ความรู้ในการบริหารงานขององค์การบริหารส่วนตำบล การบริหารกิจการบ้านเมืองที่ดี การกระจายอำนาจให้แก่ องค์การบริหารส่วนตำบล ความเป็นผู้นำองค์กร ทักษะเฉพาะด้าน การคิดเชิงกลยุทธ์ ทักษะการสื่อสาร และการตัดสินใจ การส่งเสริมสนับสนุนพัฒนาศักยภาพของบุคลากรเพื่อสามารถเป็นผู้บริหาร พร้อมรับมือต่อการเปลี่ยนแปลง

๕. หลักสูตรด้านคุณธรรมและจริยธรรม เพื่อเป็นการสร้างความรู้ความเข้าใจเกี่ยวกับ มาตรฐานทางจริยธรรม และส่งเสริมให้พนักงานส่วนท้องถิ่นรักษาริยธรรมตามมาตรฐานทางจริยธรรม มีการประพฤติปฏิบัติอย่างมีคุณธรรม และยึดถือแนวทางปฏิบัติตามประมวลจริยธรรม วินัยของพนักงาน ส่วนท้องถิ่น และหลักธรรมาภิบาล

๓.๓ วิธีการพัฒนาบุคลากรขององค์การบริหารส่วนตำบล

(๑) การปฐมนิเทศ

สำหรับพนักงานส่วนท้องถิ่นแรกบรรจุหรืออยู่ระหว่างการทดลองปฏิบัติหน้าที่ราชการ ให้มีความรู้ความเข้าใจสภาพแวดล้อมของหน่วยงาน วิสัยทัศน์ พันธกิจ โครงสร้างส่วนราชการ ผู้บริหาร วัฒนธรรมขององค์กร หน้าที่ความรับผิดชอบ ความสำคัญของภารกิจที่มีต่อประชาชน สังคม ประเทศชาติ การพัฒนาตนเองของข้าราชการหรือพนักงานส่วนท้องถิ่น ความก้าวหน้าในอาชีพราชการ เพื่อให้มีทัศนคติที่ดีและมีแรงจูงใจในการรับราชการ

(๒) การฝึกอบรม

การฝึกอบรม เป็นกระบวนการสำคัญที่จะช่วยพัฒนาหรือฝึกฝนบุคลากรขององค์การบริหารส่วนตำบล ให้มีความรู้ความสามารถ ทักษะหรือ ความชำนาญ ตลอดจนจนประสบการณ์ ให้เหมาะสมกับการทำงาน รวมถึงก่อให้เกิดความรู้สึก เช่น ทัศนคติหรือเจตคติที่ดีต่อการปฏิบัติงาน อันจะส่งผลให้บุคลากรแต่ละคนในองค์การบริหารส่วนตำบลมีความสามารถเฉพาะตัวสูงขึ้น มีประสิทธิภาพในการทำงานร่วมกับผู้อื่นได้ดีทำให้องค์การบริหารส่วนตำบลมีประสิทธิภาพและ ประสิทธิภาพที่ดีขึ้น

(๓) การศึกษา หรือดูงาน

การพัฒนาบุคลากรโดยการให้ไปศึกษาเพิ่มเติมทั้งในและต่างประเทศ เพื่อการเพิ่มพูน ความรู้ ด้วยการเรียนหรือการวิจัยตามหลักสูตรของสถาบันการศึกษาในและต่างประเทศโดยใช้เวลา ในการปฏิบัติราชการ เพื่อให้ได้มาซึ่งปริญญาหรือประกาศนียบัตรวิชาชีพ ซึ่งสาขาวิชาและระดับ การศึกษาโดยปกติจะต้องสอดคล้องหรือเป็นประโยชน์กับมาตรฐานกำหนดตำแหน่งที่ดำรงอยู่ตามที่ ก.อบต. กำหนด

สำหรับการดูงาน คือ การพัฒนาบุคลากรเพื่อเพิ่มพูนความรู้และแสวงหาประสบการณ์ ด้วยการสังเกตการณ์และการแลกเปลี่ยนความคิดเห็นในการดำเนินการใหม่ ๆ โดยคาดหวังว่า จะสามารถนำมาประยุกต์ใช้ในองค์การบริหารส่วนตำบล หรือปรับปรุงกระบวนการทำงานในบทบาท

หน้าที่สำคัญของแต่ละบุคคลทั้งปัจจัยความสำเร็จและปัญหาอุปสรรค ข้อควรระวังจากการเรียนรู้ขององค์กร ที่ไปศึกษาดูงานทั้งยังเป็นการเปลี่ยนบรรยากาศโดยการไปพบเห็นสิ่งใหม่ซึ่งสามารถเสริมสร้างแนวคิดใหม่ และนำไปสู่การเปลี่ยนแปลงที่ดีขึ้น เพื่อช่วยเพิ่มพูนความรู้ ทักษะ และประสบการณ์ ให้กับบุคลากร อีกทั้งเป็นการเปิดมุมมองที่จะรับการเรียนรู้ในสิ่งใหม่ ๆ สร้างความพร้อมให้แก่ทั้งตัวบุคลากร และสร้างผลสัมฤทธิ์ให้แก่ทีมงาน ส่วนราชการ และองค์กรปกครองส่วนท้องถิ่น เพื่อให้เกิดการเรียนรู้ที่ดี ผู้ไปศึกษาดูงานต้องใช้ทักษะการสอบถาม การสังเกต และแลกเปลี่ยนเรียนรู้วิธีการปฏิบัติงานและการแก้ปัญหาในการปฏิบัติงานจากหน่วยงานหรือองค์กรที่ไปศึกษาดูงาน

(๔) การประชุม การประชุมเชิงปฏิบัติการ หรือการสัมมนา

การประชุม (Meeting) การประชุมเชิงปฏิบัติการ (Workshop) หรือการสัมมนา (Seminar) เป็นวิธีการพัฒนาบุคลากรอีกรูปแบบหนึ่งเน้นการพัฒนาทักษะในการคิดเชิงนวัตกรรม การแลกเปลี่ยนข้อมูลความรู้และประสบการณ์และทักษะในการแก้ไขปัญหาและการตัดสินใจสามารถนำแนวคิดที่ได้รับจากการประชุมสัมมนาไปปรับใช้เพื่อเพิ่มประสิทธิภาพในการทำงาน ซึ่งเป็นการพัฒนาบุคลากรที่ร่วมกันเป็นกลุ่มเน้นการฝึกปฏิบัติ โดยมีโครงการ/หลักสูตร และกำหนดระยะเวลาที่แน่นอน ซึ่งอาจจะเป็นการศึกษาร่วมกัน ศึกษาค้นคว้า ตลอดจนทำความเข้าใจและฝึกปฏิบัติ เพื่อทักษะปฏิบัติงานตามวัตถุประสงค์ของการประชุม การประชุมเชิงปฏิบัติการ หรือการสัมมนา นั้นๆ

(๕) การสอนงาน การให้คำปรึกษาหรือวิธีการอื่นที่เหมาะสม

๑) การสอนงาน (Coaching) การสอนงานถือเป็นหน้าที่ความรับผิดชอบของผู้บังคับบัญชาหรือผู้ที่ได้รับมอบหมายในองค์กรปกครองส่วนท้องถิ่น เป็นวิธีการให้ความรู้ (knowledge) สร้างเสริมทักษะ (Skill) และทัศนคติ (Attitude) ที่ช่วยในการปฏิบัติงานให้มีประสิทธิภาพสูงขึ้นได้ในระยะยาว โดยผ่านกระบวนการปฏิสัมพันธ์ระหว่างผู้สอนงานและบุคลากรผู้ถูกสอนงาน การสอนงานสามารถดำเนินการรายบุคคลหรือเป็นกลุ่มเล็กที่ต้องใช้เวลาในการพัฒนาอย่างต่อเนื่อง

๒) การฝึกขณะปฏิบัติงาน (On the Job Training) การฝึกขณะปฏิบัติงานถือเป็นหน้าที่ความรับผิดชอบของผู้บังคับบัญชาหรือผู้ที่ได้รับมอบหมายในหน่วยงานเป็นวิธีการพัฒนาบุคลากรด้วยการฝึกปฏิบัติจริง ณ สถานที่จริงเป็นการให้คำแนะนำ เชิงปฏิบัติในลักษณะตัวต่อตัวหรือเป็นกลุ่มเล็ก ในสถานที่ทำงานและในช่วงการทำงานปกติ วิธีการนี้เน้นประสิทธิภาพการทำงานในลักษณะการพัฒนาทักษะเป็นพื้นฐานให้แก่บุคลากรเข้าใจและสามารถปฏิบัติงานได้ด้วยตนเอง การฝึกขณะปฏิบัติงานสามารถดำเนินการ โดยผู้บังคับบัญชาหรือมอบหมายผู้ที่มีความเชี่ยวชาญเรื่องนั้นมักใช้สำหรับบุคลากรใหม่ที่เพิ่งเข้าทำงานสับเปลี่ยนโอนย้ายเลื่อนตำแหน่งมีการปรับปรุงงานหรือต้องอธิบายงานใหม่ ๆ ผู้บังคับบัญชามีหน้าที่ฝึกบุคลากรขณะปฏิบัติงานตามลักษณะงานที่รับผิดชอบเพื่อให้บุคลากรทราบและเรียนรู้เกี่ยวกับขั้นตอนวิธีปฏิบัติงานพร้อมคู่มือและระเบียบการปฏิบัติงาน ทำให้เกิดการรักษาร่องความรู้และคงไว้ซึ่งมาตรฐานการทำงาน แม้ว่าจะเปลี่ยนบุคลากรที่รับผิดชอบงานแต่ยังคงรักษาความมีประสิทธิภาพในการทำงานต่อไปได้

๓) การเป็นที่เลี้ยง (Mentoring) การเป็นที่เลี้ยงเป็นอีกวิธีการพัฒนาบุคลากร รายบุคคลวิธีการนี้ต้องใช้ความคิดในการวิเคราะห์รับฟังและนำเสนอทิศทางที่ถูกต้องให้อีกฝ่ายโดยเน้น การมีส่วนร่วมแก้ไขปัญหาและกำหนดเป้าหมายเพื่อให้งานบรรลุผลสำเร็จเป็นกระบวนการแลกเปลี่ยน ประสบการณ์ระหว่างที่เลี้ยง (Mentor) และผู้รับคำแนะนำ (Mentee) จากผู้มีความรู้ความชำนาญให้กับ ผู้ไม่มีประสบการณ์หรือมีประสบการณ์ไม่มากนัก ลักษณะสำคัญของการเป็นที่เลี้ยงคือผู้เป็นที่เลี้ยงอาจ เป็นบุคคลอื่นได้ไม่จำเป็นต้องเป็นผู้บังคับบัญชาหรือหัวหน้าโดยตรง ทำหน้าที่สนับสนุนให้กำลังใจ ช่วยเหลือสอนงานและให้คำปรึกษา แนะนำ ดูแลทั้งการทำงาน การวางแผนเป้าหมายในอนาคตให้กับ บุคลากรเพื่อให้ผู้รับคำแนะนำมีความสามารถในการปฏิบัติงานที่สูงขึ้นรวมถึงการใช้ชีวิตส่วนตัว ที่เหมาะสม

๔) การให้คำปรึกษาแนะนำ (Consulting) การให้คำปรึกษาแนะนำเป็นวิธีการพัฒนา บุคลากรอีกรูปแบบหนึ่งที่มีใช้ในการแก้ไขปัญหที่เกิดขึ้นกับบุคลากรด้วยการวิเคราะห์ปัญหาที่เกิดขึ้น ในการทำงานซึ่งผู้บังคับบัญชากำหนดแนวทางแก้ไขปัญหที่เหมาะสมร่วมกับผู้ใต้บังคับบัญชาเพื่อให้ บุคลากรมีแนวทางแก้ไขปัญหที่เกิดขึ้นกับตนเองได้ ผู้ให้คำปรึกษาแนะนำมักเป็นผู้บังคับบัญชาภายใน หน่วยงานหรืออาจเป็นผู้เชี่ยวชาญที่มีความรู้ประสบการณ์และความชำนาญเป็นพิเศษในเรื่องนั้น ๆ ที่มีคุณสมบัติเป็นที่ปรึกษาได้จากทั้งภายในหรือภายนอกองค์กร

๕) การหมุนเวียนงาน (Job Rotation) การหมุนเวียนงานเป็นอีกวิธีการหนึ่งในการ พัฒนาขีดความสามารถในการทำงานของบุคลากรถือเป็นวิธีการที่ก่อให้เกิดทักษะการทำงาน ที่หลากหลาย (Multi-Skill) ที่เน้นการสลับเปลี่ยนงานในแนวนอนจากงานหนึ่งไปยังอีกงานหนึ่งมากกว่า การเลื่อนตำแหน่งงานที่สูงขึ้น การหมุนเวียนงานเกิดได้ทั้งการเปลี่ยนตำแหน่งงานและการเปลี่ยน หน่วยงานโดยการให้ปฏิบัติงานในหน่วยงานอื่นภายใต้ระยะเวลาที่กำหนด

๖) การเรียนรู้ด้วยตนเอง (Self-Learning) การเรียนรู้ด้วยตนเองเป็นวิธีการพัฒนา บุคลากรขององค์กรปกครองส่วนท้องถิ่นที่เน้นให้บุคลากรมีความรับผิดชอบในการเรียนรู้และพัฒนา ตนเอง โดยไม่จำเป็นต้องใช้ช่วงเวลาในการปฏิบัติงานเท่านั้น บุคลากรสามารถแสวงหาโอกาสเรียนรู้ ได้ด้วยตนเองผ่านช่องทางการเรียนรู้และสื่อต่าง ๆ ที่ต้องการได้ซึ่งวิธีการนี้เหมาะสมกับบุคลากรที่ชอบ เรียนรู้และพัฒนาตนเองอยู่เสมอโดยเฉพาะกับบุคลากรที่มีผลการปฏิบัติงานดีและมีศักยภาพในการ ทำงานสูง

๗) การเรียนรู้ผ่านระบบสื่ออิเล็กทรอนิกส์ (e-Learning) การเรียนรู้ด้วยตนเอง เป็นวิธีการพัฒนาบุคลากรขององค์กรปกครองส่วนท้องถิ่นที่เน้นให้บุคลากรมีความรับผิดชอบในการ เรียนรู้และพัฒนาตนเอง ซึ่งเป็นหลักสูตรอบรมออนไลน์ที่เป็นความต้องการร่วมขององค์กรปกครอง ส่วนท้องถิ่นเพื่อเพิ่มศักยภาพของข้าราชการให้สามารถปฏิบัติงานภายใต้ระบบบริหารจัดการภาครัฐ แนวใหม่ได้อย่างมีประสิทธิภาพ

การพัฒนาสำหรับบุคลากรท้องถิ่นอาจจะกระทำได้โดยองค์กรปกครองส่วนท้องถิ่น สำนักงาน ก.จ. ก.ท. และ ก.อบต. สำนักงาน ก.จ.จ. ก.ท.จ. และ ก.อบต.จังหวัด หน่วยงานของรัฐ หรือส่วนราชการอื่น หรือองค์กรปกครองส่วนท้องถิ่นร่วมกับหน่วยงานของรัฐหรือส่วนราชการอื่นก็ได้

๓.๔ การพัฒนาความรู้ให้กับบุคลากรขององค์การบริหารส่วนตำบล

๑. ด้านความรู้ทั่วไปในการปฏิบัติราชการ ได้แก่ ความรู้ที่เกี่ยวข้องกับการปฏิบัติราชการ โดยทั่วไป เช่น ระเบียบแบบแผนทางราชการ กฎหมายระเบียบที่ใช้ในการปฏิบัติราชการ บทบาทหน้าที่ของข้าราชการหรือพนักงานส่วนท้องถิ่น แนวทางปฏิบัติเพื่อเป็นพนักงานจ้างและลูกจ้างประจำ และหน้าที่ของบุคลากรท้องถิ่นในระบอบประชาธิปไตยอันมีพระมหากษัตริย์ทรงเป็นพระประมุข และการเป็นข้าราชการที่ดี

๒. ด้านคุณสมบัติส่วนตัว ได้แก่ การช่วยเสริมบุคลิกภาพที่ดี ส่งเสริมให้สามารถปฏิบัติงานร่วมกับบุคคลอื่นได้อย่างราบรื่นมีประสิทธิภาพ พัฒนาทักษะที่จำเป็นต่อการปฏิบัติงาน ทักษะด้านดิจิทัล มนุษยสัมพันธ์การทำงาน การสื่อความหมายการเสริมสร้างสุขภาพอนามัย เป็นต้น

๓. ด้านความรู้และทักษะเฉพาะของงานในแต่ละตำแหน่ง ได้แก่ ความรู้ความสามารถในการปฏิบัติงานของตำแหน่งหนึ่งตำแหน่งใดโดยเฉพาะ เช่น งานฝึกอบรม งานพิมพ์หนังสือราชการ งานด้านช่าง

๔. ด้านการบริหาร ได้แก่ รายละเอียดที่เกี่ยวกับการบริหารงานและการบริหารคน เช่น ในเรื่องการวางแผน การมอบหมายงาน การจูงใจ การประสานงาน ความเป็นผู้นำองค์กร ทักษะเฉพาะด้านการคิดเชิงกลยุทธ์ ทักษะการสื่อสาร และการตัดสินใจ

๕. ด้านคุณธรรม และจริยธรรม ได้แก่ การพัฒนาคุณธรรมและจริยธรรมในการปฏิบัติงาน เช่น จริยธรรมในการปฏิบัติงาน มาตรฐานทางจริยธรรม การพัฒนาคุณภาพชีวิต เพื่อประสิทธิภาพในการปฏิบัติงานการปฏิบัติงานอย่างมีความสุข

๓.๕ ประกาศคุณธรรมจริยธรรมของพนักงานส่วนท้องถิ่น ลูกจ้าง และพนักงานจ้าง

องค์การบริหารส่วนตำบล ประกาศคุณธรรมจริยธรรมของข้าราชการหรือพนักงานส่วนท้องถิ่น ลูกจ้าง และพนักงานจ้าง เพื่อให้พนักงานส่วนท้องถิ่น ลูกจ้าง และพนักงานจ้าง ยึดถือเป็นแนวปฏิบัติตามที่กฎหมายกำหนด พนักงานส่วนตำบล ลูกจ้างประจำ และพนักงานจ้างของ มีหน้าที่ดำเนินการให้เป็นไปตามกฎหมายเพื่อรักษาประโยชน์ส่วนรวมและประเทศชาติ อำนวยความสะดวกและให้บริการแก่ประชาชนตามหลักธรรมาภิบาล โดยจะต้องยึดมั่นในค่านิยมหลักของมาตรฐานจริยธรรม ดังนี้

๑. การยึดมั่นในคุณธรรมและจริยธรรม
 ๒. การมีจิตสำนึกที่ดี ซื่อสัตย์ สุจริต และรับผิดชอบ
 ๓. การยึดถือประโยชน์ของประเทศไทยเหนือกว่าประโยชน์ส่วนตน และไม่มีผลประโยชน์ทับซ้อน
 ๔. การยืนหยัดทำในสิ่งที่ถูกต้อง เป็นธรรม และถูกกฎหมาย
 ๕. การให้บริการแก่ประชาชนด้วยความรวดเร็ว มีอัธยาศัย และไม่เลือกปฏิบัติ การให้ข้อมูลข่าวสารแก่ประชาชนอย่างครบถ้วน ถูกต้อง และไม่บิดเบือนข้อเท็จจริง
 ๖. การมุ่งผลสัมฤทธิ์ของงาน รักษามาตรฐาน มีคุณภาพโปร่งใส และตรวจสอบได้
 ๗. การยึดมั่นในระบอบประชาธิปไตยอันมีพระมหากษัตริย์ทรงเป็นประมุข
 ๘. การยึดมั่นในหลักจรรยาวิชาชีพขององค์กร
- ทั้งนี้ การฝ่าฝืนหรือไม่ปฏิบัติตามมาตรฐานทางจริยธรรม ให้ถือว่าเป็นการกระทำผิดทางวินัย

๓.๖ การพัฒนาข้าราชการหรือพนักงานส่วนท้องถิ่นตามหลักสูตรสายงาน

องค์การบริหารส่วนตำบลประจักษ์ได้วิเคราะห์ได้วิเคราะห์และสรุปการพัฒนาข้าราชการหรือพนักงานส่วนท้องถิ่นตามหลักสูตรสายงานขององค์การบริหารส่วนตำบลประจักษ์ โดยใช้ข้อมูลบุคลากรปัจจุบัน เพื่อส่งเสริมให้ข้าราชการและพนักงานส่วนท้องถิ่นที่ได้รับการฝึกอบรมหลักสูตรตามสายงานที่กำหนด และส่งเสริมเส้นทางความก้าวหน้าของข้าราชการหรือพนักงานส่วนท้องถิ่น ดังนี้

ที่	ชื่อ-สกุล	ตำแหน่ง	ระดับ	คุณวุฒิการศึกษา	ระยะเวลาการดำรงตำแหน่ง (ปี / เดือน)	การผ่านฝึกอบรมตามหลักสูตรสายงาน	แผนการเข้ารับการศึกษาอบรม		หมายเหตุ
							ตามหลักสูตรสายงาน	๒๕๖๘	
๑	-	ปลัด อบต.	กลาง	-	-	-	๒๕๖๗	๒๕๖๘	ว่าง
๒	นางสุพา สุภิวิตา	รองปลัด อบต.	ต้น	รัฐศาสตรมหาบัณฑิต	๑๐ ปี ๑๑ เดือน	-	+๑	-	-
	สำนักปลัด (๑๑)								
๓	นายสุรศักดิ์ คำแหวน	หัวหน้าสำนักปลัด (นักบริหารงานทั่วไป)	ต้น	รัฐประศาสนศาสตรมหาบัณฑิต	๑๒ ปี ๑ เดือน	หลักสูตรนักบริหารงานทั่วไป	-	-	-
๔	นางสาวภัทรภร บัวโหม	นักพัฒนาชุมชน	ชก.	รัฐประศาสนศาสตรมหาบัณฑิต	๗ ปี ๘ เดือน	หลักสูตรนักพัฒนาชุมชน	-	-	-
๕	นางสาวเกตุอุทา บุญเพชร	นักวิเคราะห์นโยบายและแผน	ชก.	บริหารธุรกิจมหาบัณฑิต	๗ ปี ๔ เดือน	หลักสูตรนักวิเคราะห์นโยบายและแผน	-	-	-
๖	นายโสภณ ศรีชัย	นักวิชาการศึกษา	ปก.	ศิลปศาสตรบัณฑิต	๕ ปี ๖ เดือน	หลักสูตรนักวิชาการศึกษา	-	-	-
๗	นางสาวขวัญฤดี วันเพ็ญ	นักวิชาการสาธารณสุข	ปก.	พยาบาลศาสตรบัณฑิต	๔ ปี ๖ เดือน	หลักสูตรนักวิชาการสาธารณสุข	-	-	-
๘	นางสาวนภาพร นีวรรณิสิต	นักทรัพยากรบุคคล	ปก.	นิติศาสตรบัณฑิต	๑ ปี ๙ เดือน	-	+๑	-	-
๙	นางสาวกิตติยา พึ่งนาม	นิติกร	ปก.	นิติศาสตรบัณฑิต	๑ ปี ๑ เดือน	หลักสูตรนิติศาสตรบัณฑิต	-	-	-
๑๐	นายพูนลาภ ชินวงษ์	นักป้องกันและบรรเทาสาธารณภัย	ปก.	ศิลปศาสตรบัณฑิต	๑ ปี ๑ เดือน	ปฐมนิเทศข้าราชการบรรจุใหม่	-	+๑	-
๑๑	-	ผอ.ศูนย์พัฒนาเด็กเล็ก	ค.ศ.๓	-	-	-	-	-	กำหนดเพิ่ม
๑๒	นางสาวน้อยนุช ประสาทแก้ว	ครู	ค.ศ.๒	การศึกษาศาสตรบัณฑิต	๓ ปี ๓ เดือน	หลักสูตรนักบริหารงานศูนย์พัฒนาเด็กปฐมวัย	-	-	-
๑๓	นางสาวปัทมา มาใหญ่	ครู	ค.ศ.๑	การศึกษาศาสตรบัณฑิต	๔ ปี ๓ เดือน	-	+๑	-	-
๑๔	-	ครู	ค.ศ.๑/ ค.ศ.๒	-	-	-	-	-	ว่าง

ที่	ชื่อ-สกุล	ตำแหน่ง	ระดับ	คุณวุฒิการศึกษา	ระยะเวลาการดำรงตำแหน่ง (ปี /เดือน)	การผ่านฝึกอบรมตามหลักสูตรสายงาน	แผนการเข้ารับการศึกษาอบรม		หมายเหตุ
							ตามหลักสูตรสายงาน	๒๕๖๗ ๒๕๖๘ ๒๕๖๙	
ลูกจ้างประจำ									
๑๕	นางอนุ ขาปลิก	นักพัฒนาชุมชน	-	รัฐประศาสนศาสตร์มหาบัณฑิต	๑๒ ปี ๙ เดือน	-	-	-	ว่างให้ยุบ
๑๖	นายธีระ เสือแถม	พนักงานขับรถยนต์	-	ม.๖	๑๒ ปี ๙ เดือน	-	-	-	ว่างให้ยุบ
พนักงานจ้างตามภารกิจ									
๑๗	นายเพชรพยับ แก่นจำรุญ	ผ.ช.นักป้องกันและบรรเทาสาธารณภัย	-	รัฐประศาสนศาสตร์บัณฑิต	๗ ปี ๖ เดือน	-	-	-	
๑๘	นายคณพท กักติปุรี	ผ.ช.นักจัดการงานทั่วไป	-	นิติศาสตร์บัณฑิต	๑๐ เดือน	-	-	-	
๑๙	นางสาวนัฐฐา คงแจ้ง	ผ.ช.เจ้าพนักงานธุรการ	-	ปวส.การตลาด	๑๐ เดือน	-	-	-	
๒๐	-	ผ.ช.นักวิชาการศึกษา	-	-	-	-	-	-	กำหนดเพิ่ม
๒๑	-	ผ.ช.นักประชาสัมพันธ์	-	-	-	-	-	-	กำหนดเพิ่ม
๒๒	-	ผ.ช.เจ้าพนักงานการเกษตร	-	-	-	-	-	-	กำหนดเพิ่ม
๒๓	-	ผู้ดูแลเด็ก (ทักษะ)	-	-	-	-	-	-	กำหนดเพิ่ม
พนักงานจ้างทั่วไป									
๒๔	นายผมนเฑียม จินฎ์	คนงาน	-	ม.๖	๗ ปี ๘ เดือน	-	-	-	
๒๕	นายเอกชัย เทียงอินทร์	คนงาน	-	ปริญญาตรี	๒ ปี ๑ เดือน	-	-	-	
๒๖	นางสาวธิดารัตน์ เวชกิจ	คนงาน	-	ปริญญาตรี	๒ ปี ๑ เดือน	-	-	-	
๒๗	นายสุรชาติ เอี่ยมรอด	คนงาน	-	ปวส.	๒ ปี ๑ เดือน	-	-	-	
๒๘	-	คนงาน	-	-	-	-	-	-	กำหนดเพิ่ม
๒๙	-	คนงาน	-	-	-	-	-	-	กำหนดเพิ่ม
กองคลัง (๑๔)									
๓๐	นางจันทร์ภรณ์ โสจนะ	ผู้อำนวยการกองคลัง (นักบริหารงานการคลัง)	ต้น	ศิลปศาสตรบัณฑิต	๙ ปี ๑๐ ปี	หลักสูตรผู้อำนวยการกองคลัง ระดับ ๗	-	-	-
๓๑	-	นักวิชาการเงินและบัญชี	ปก/ชก.	-	-	-	-	-	ว่าง
๓๒	วท. รัตพธิงนิมยา พุทธิสิริกร	เจ้าพนักงานจัดเก็บรายได้	ชง.	บริหารธุรกิจบัณฑิต	๔ ปี ๑๑ เดือน	-	-	-	+๑
๓๓	-	เจ้าพนักงานพัสดุ	ปง/ชง.	-	-	-	-	+๑	-

ที่	ชื่อ-สกุล	ตำแหน่ง	ระดับ	คุณวุฒิการศึกษา	ระยะเวลาการดำรงตำแหน่ง (ปี / เดือน)	การผ่านฝึกอบรมตามหลักสูตรสายงาน	แผนการเข้ารับการฝึกอบรม		หมายเหตุ
							ตามหลักสูตรสายงาน	๒๕๖๗ ๒๕๖๘ ๒๕๖๙	
พนักงานจ้างตามภารกิจ									
๓๔	นางกาญจนา หอยสังข์	ผช.เจ้าพนักงานจัดเก็บรายได้	-	บริหารธุรกิจบัณฑิต	๔ ปี ๑ เดือน	-	-	-	-
๓๕	นางศรารักษ์กร ชาปติก	ผช.เจ้าพนักงานการเงินและบัญชี	-	ปวส.การบัญชี	๑๑ เดือน	-	-	-	-
๓๖	-	ผช.เจ้าพนักงานสถิติ	-	-	-	-	-	-	กำหนดเพิ่ม
๓๗	-	ผช.เจ้าพนักงานธุรการกองคลัง	-	-	-	-	-	-	กำหนดเพิ่ม
พนักงานจ้างทั่วไป									
๓๘	นางสาวชนกนันท์ ปานทอง	คนงาน	-	ปริญญาตรี	๒ ปี ๑ เดือน	-	-	-	-
๓๙	-	คนงาน	-	-	-	-	-	-	กำหนดเพิ่ม
กองช่าง (๑๕)									
๔๐	-	ผู้อำนวยการกองช่าง (นักบริหารงานช่าง)	ต้น	-	-	-	-	-	ว่าง
๔๑	-	วิศวกรโยธา	ปก./ชก.	-	-	-	-	-	กำหนดเพิ่ม
๔๒	นายศิริเทพ ลินมา	นายช่างไฟฟ้า	อส.	เทคโนโลยีไฟฟ้าอุตสาหกรรม	๒๗ ก.ค.๖๖	หลักสูตรนายช่างไฟฟ้า	-	-	-
๔๓	นายสุภณัฐ กอชอ	นายช่างโยธา	ขง.	รัฐประศาสนศาสตร์มหาบัณฑิต	๗ ปี ๗ เดือน	หลักสูตรพัฒนาศักยภาพช่าง/ นายช่างองค์การปกครองส่วนท้องถิ่น	-	+๑	-
พนักงานจ้างตามภารกิจ									
๔๔	-	ผช.นายช่างโยธา	-	-	-	-	-	-	ว่าง
๔๕	-	ผช.เจ้าพนักงานธุรการกองช่าง	-	-	-	-	-	-	กำหนดเพิ่ม
พนักงานจ้างทั่วไป									
๔๖	นางสาวนิตยา ตังจรินทร์	คนงาน	-	ปวส.	๗ ปี ๘ เดือน	-	-	-	-
๔๗	นางสาวสุพัชรา แจ่มสุข	คนงาน	-	ปริญญาตรี	๗ ปี ๘ เดือน	-	-	-	-
๔๘	นายสุวิทย์ คนเชื้อ	คนงาน	-	ม.๖	๒ ปี ๑ เดือน	-	-	-	-
๔๙	นายพีรพัฒน์ จະระ	คนงาน	-	ม.๖	๒ ปี ๑ เดือน	-	-	-	-
หน่วยตรวจสอบภายใน (๑๒)									
๕๐	-	นักวิชาการตรวจสอบภายใน	ปก./ชก.	-	-	-	-	-	+๑
ว่าง									

ส่วนที่ ๔ ยุทธศาสตร์การพัฒนาบุคลากร

การพัฒนาบุคลากรขององค์การบริหารส่วนตำบล ได้กำหนดวิสัยทัศน์ พันธกิจ ค่านิยม ยุทธศาสตร์การพัฒนาบุคลากรเพื่อเป็นกรอบแนวทางในการพัฒนา ดังนี้

๔.๑ วิสัยทัศน์ (Vision)

“ข้าราชการส่วนท้องถิ่นมีสมรรถนะสูง เน้นคุณธรรมและศักยภาพเป็นเลิศ เพื่อการพัฒนาท้องถิ่นตามนโยบาย Thailand ๔.๐”

๔.๒ พันธกิจด้านการพัฒนาทรัพยากรบุคคล (Mission)

๑. พัฒนาบุคลากรองค์การบริหารส่วนตำบล ให้เป็นมืออาชีพและนวัตกรรม มีความรู้ ทักษะคติที่จำเป็นในการบริหารงานและบูรณาการอย่างเป็นระบบพร้อมปรับตัวสู่ยุคดิจิทัล

๒. เสริมสร้างคุณธรรม จริยธรรม วัฒนธรรมและค่านิยมร่วม เพื่อเพิ่มประสิทธิภาพการปฏิบัติงานและป้องกันการทุจริตประพฤติมิชอบ

๓. พัฒนาบุคลากรองค์การบริหารส่วนตำบล ให้มีคุณภาพชีวิตที่ดี มีความสุข มีความสมดุลของชีวิตและการทำงาน

๔. ส่งเสริมการเรียนรู้และการพัฒนาตนเองอย่างต่อเนื่องด้วยระบบเทคโนโลยีสารสนเทศและดิจิทัลที่เหมาะสม

๕. พัฒนาบุคลากรองค์การบริหารส่วนตำบล ตามเส้นทางความก้าวหน้าในสายอาชีพ

๖. พัฒนาทักษะด้านภาวะผู้นำ ทักษะด้านดิจิทัล และทักษะสำหรับผู้ประกอบการเปลี่ยนแปลงรุ่นใหม่ในองค์การบริหารส่วนตำบล

๔.๓ ค่านิยม

“มืออาชีพ คิดสร้างสรรค์ ยึดมั่นธรรมาภิบาล ใจบริการเพื่อประชาชน”

๔.๔ เป้าประสงค์

๑. บุคลากรมีขีดความสามารถ ทักษะ ความรู้ และสมรรถนะที่หลากหลายในการปฏิบัติงานตามภารกิจขององค์การบริหารส่วนตำบล

๒. องค์การบริหารส่วนตำบลมีการวางแผนพัฒนาบุคลากร การวางแผนพัฒนาความก้าวหน้าในสายอาชีพให้แก่ข้าราชการหรือพนักงานส่วนท้องถิ่น

๓. บุคลากรมีจิตสำนึก ประพฤติปฏิบัติตน ตามค่านิยม คุณธรรมจริยธรรม วัฒนธรรมการทำงานร่วมกัน โดยยึดหลักธรรมาภิบาล

๔. บุคลากรมีความผูกพันกับองค์การบริหารส่วนตำบลมีคุณภาพชีวิตการทำงานที่ดี และมีความสุขในการทำงาน

๕. พัฒนาบุคลากรให้มีคุณภาพชีวิตและความสุขในวัยหลังเกษียณ

๔.๕ ยุทธศาสตร์การพัฒนาบุคลากร

- ยุทธศาสตร์ที่ ๑ การพัฒนาบุคลากรทุกระดับเพื่อก้าวไปสู่ความเป็นมืออาชีพ
- ยุทธศาสตร์ที่ ๒ การพัฒนาบุคลากรทุกระดับให้มีประสิทธิภาพเพื่อรองรับการเปลี่ยนแปลง
- ยุทธศาสตร์ที่ ๓ การพัฒนาและเสริมสร้างการบริหารงานบุคคลและองค์กรแห่งการเรียนรู้
- ยุทธศาสตร์ที่ ๔ เสริมสร้างวัฒนธรรมองค์กรให้บุคลากรมีจิตสำนึก คุณธรรม จริยธรรม และการสร้างความรู้ในองค์กร

ยุทธศาสตร์ที่ ๑ การพัฒนาบุคลากรทุกระดับเพื่อก้าวไปสู่ความเป็นมืออาชีพ

วัตถุประสงค์และเป้าหมาย	โครงการ/กิจกรรม	ตัวชี้วัด	ค่าเป้าหมายประจำปี			งบประมาณ			วิธีการพัฒนาบุคลากร	หน่วยงานดำเนินการ
			๒๕๖๗ (คน)	๒๕๖๘ (คน)	๒๕๖๙ (คน)	๒๕๖๗	๒๕๖๘	๒๕๖๙		
บุคลากรทุกระดับมีความรู้ ความสามารถทักษะ และสมรรถนะที่จำเป็นในการปฏิบัติงานตามเกณฑ์ที่กำหนด	๑) โครงการฝึกอบรมหลักสูตรปฐมนิเทศข้าราชการหรือพนักงานส่วนท้องถิ่นบรรจุใหม่	ร้อยละของบุคลากรที่ผ่านหลักสูตรปฐมนิเทศข้าราชการหรือพนักงานส่วนท้องถิ่นบรรจุใหม่ (ร้อยละ ๑๐๐)	๒	๑	๒	๓๐,๐๐๐	๑๕,๐๐๐	๓๐,๐๐๐	การฝึกอบรม	กรมส่งเสริมการปกครองท้องถิ่น
	๒) โครงการฝึกอบรมหลักสูตรตามสายงานของข้าราชการหรือพนักงานส่วนท้องถิ่น (ร้อยละ ๑๐๐)	ร้อยละของบุคลากรที่ผ่านฝึกอบรมหลักสูตรตามสายงานของข้าราชการหรือพนักงานส่วนท้องถิ่น (ร้อยละ ๑๐๐)	๓	๔	๔	๑๐๕,๐๐๐	๑๕๐,๐๐๐	๑๕๐,๐๐๐	การฝึกอบรมเชิงปฏิบัติการ	กรมส่งเสริมการปกครองท้องถิ่น
รวม			๕	๕	๖	๑๓๕,๐๐๐	๑๕๕,๐๐๐	๑๗๐,๐๐๐		

ยุทธศาสตร์ที่ ๓ การพัฒนาและเสริมสร้างการบริหารงานบุคคลและองค์การแห่งการเรียนรู้

วัตถุประสงค์และเป้าหมาย	โครงการ/กิจกรรม	ตัวชี้วัด	ค่าเป้าหมายประจำปี			งบประมาณ			วิธีการพัฒนาบุคลากร	หน่วยงานดำเนินการ
			๒๕๖๗ (คน)	๒๕๖๘ (คน)	๒๕๖๙ (คน)	๒๕๖๗	๒๕๖๘	๒๕๖๙		
๑) บุคลากรที่รับผิดชอบสามารถดำเนินงานบริหารงานบุคคลได้อย่างมีประสิทธิภาพ	๑) โครงการฝึกอบรมเชิงปฏิบัติการการบริหารงานบุคคลของ อบต.ประจักษ์	ร้อยละของบุคลากรที่ผ่านการประเมินการทดสอบหลังการฝึกอบรม (ร้อยละ ๘๐)	๑	๑	๑	๓,๙๐๐	๓,๙๐๐	๓,๙๐๐	๑) การฝึกอบรม ๒) การฝึกปฏิบัติ	สถาบันการศึกษา ให้บริการวิชาการ
	๒) โครงการการเรียนรู้ด้วยตนเองผ่านสื่ออิเล็กทรอนิกส์ (e-Learning)	ร้อยละของบุคลากรที่ผ่านการเรียนรู้ด้วยตนเอง (ร้อยละ ๘๐)	๕๐	๕๐	๕๐	-	-	-	๑) การฝึกอบรม	กรมส่งเสริมการปกครองท้องถิ่น สำนักงาน ก.พ.
๒) ส่วนราชการมีการจัดการความรู้ขององค์กรปกครองส่วนท้องถิ่น	๑) โครงการประกวดการจัดการความรู้ของ อบต.ประจักษ์	ร้อยละของส่วนราชการมีการจัดทำคู่มือการปฏิบัติงานและคู่มือการให้บริการประชาชน (๑ คู่มือ/ส่วนราชการ)	๓	๔	๔	๒,๐๐๐	๘,๐๐๐	๘,๐๐๐	๑) การฝึกอบรม ๒) การฝึกปฏิบัติ	อบต.ประจักษ์
	รวม		๕๔	๕๕	๕๕	๕,๙๐๐	๑๑,๙๐๐	๑๑,๙๐๐		

ยุทธศาสตร์ที่ ๓ การพัฒนาและเสริมสร้างการบริหารงานบุคคลและองค์กรแห่งการเรียนรู้

วัตถุประสงค์และเป้าหมาย	โครงการ/กิจกรรม	ตัวชี้วัด	ค่าเป้าหมายประจำปี			งบประมาณ			วิธีการพัฒนาบุคลากร	หน่วยงานดำเนินการ
			๒๕๖๗ (คน)	๒๕๖๘ (คน)	๒๕๖๙ (คน)	๒๕๖๗	๒๕๖๘	๒๕๖๙		
๑) บุคลากรที่รับผิดชอบสามารถดำเนินงานบริหารงานบุคคลได้อย่างมีประสิทธิภาพ	๑) โครงการฝึกอบรมเชิงปฏิบัติการบริหารงานบุคคลของ อบต.ประศุก	ร้อยละของบุคลากรที่ผ่านการประเมินการทดสอบหลังการฝึกอบรม (ร้อยละ ๘๐)	๑	๑	๑	๓,๙๐๐	๓,๙๐๐	๓,๙๐๐	๑) การฝึกอบรม ๒) การฝึกปฏิบัติ	สถาบันการศึกษา ให้บริการวิชาการ
	๒) โครงการการเรียนรู้ด้วยตนเองผ่านสื่ออิเล็กทรอนิกส์ (e-Learning)	ร้อยละของบุคลากรที่ผ่านการเรียนรู้ด้วยตนเอง (ร้อยละ ๘๐)	๕๐	๕๐	๕๐	-	-	-	๑) การฝึกอบรม	สถาบันการศึกษา ให้บริการวิชาการ
๒) ส่วนราชการมีการจัดการความรู้ขององค์กรปกครองส่วนท้องถิ่น	๑) โครงการประกวดการจัดการความรู้ของ อบต.ประศุก	ร้อยละของส่วนราชการที่มีการจัดทำคู่มือการปฏิบัติงานและคู่มือการให้บริการประชาชน (๑ คู่มือ/ส่วนราชการ)	๓	๔	๔	๒,๐๐๐	๘,๐๐๐	๘,๐๐๐	๑) การฝึกอบรม ๒) การฝึกปฏิบัติ	อบต.ประศุก
	รวม		๕๔	๕๕	๕๕	๕,๙๐๐	๑๑,๙๐๐	๑๑,๙๐๐		

ยุทธศาสตร์ที่ ๔ เสริมสร้างวัฒนธรรมองค์กรให้บุคลากรมีจิตสาธารณะ คุณธรรม จริยธรรม และการสร้างความสุขใจขององค์กร

วัตถุประสงค์และเป้าหมาย	โครงการ/กิจกรรม	ตัวชี้วัด	ค่าเป้าหมายประจำปี			งบประมาณ			วิธีการพัฒนาบุคลากร	หน่วยงาน ดำเนินการ
			๒๕๖๗ (คน)	๒๕๖๘ (คน)	๒๕๖๙ (คน)	๒๕๖๗	๒๕๖๘	๒๕๖๙		
๑) บุคลากรทุกระดับมีจิตสาธารณะ คุณธรรม จริยธรรม และเจตคติการเป็นข้าราชการที่ดี	๑) โครงการฝึกอบรมจิตอาสาและคุณธรรมจริยธรรมประจำปี	ร้อยละของบุคลากรที่ผ่านการประเมินการทดสอบหลังการฝึกอบรม (ร้อยละ ๘๐)	๕๐	๕๐	๕๐	๑๐,๐๐๐	๑๐,๐๐๐	๑๐,๐๐๐	๑) การฝึกอบรม ๒) การฝึกปฏิบัติ	อบต.ประจักษ์
			๕๐	๕๐	๕๐	๑๐,๐๐๐	๑๐,๐๐๐	๑๐,๐๐๐		
๒) บุคลากรทุกระดับมีการพัฒนา เสริมสร้างวัฒนธรรมองค์กรที่ดี	๒) โครงการจัดกิจกรรมการดำเนินงานที่ดีขององค์กรประจำปี	ร้อยละของบุคลากรที่ประกาศเจตนารมณ์และเข้าร่วมกิจกรรม (ร้อยละ ๑๐๐)	๕๐	๕๐	๕๐	๘๐,๐๐๐	๘๐,๐๐๐	๘๐,๐๐๐	๑) การฝึกปฏิบัติ	อบต.ประจักษ์
			๕๐	๕๐	๕๐	๘๐,๐๐๐	๘๐,๐๐๐	๘๐,๐๐๐		
๒) บุคลากรทุกระดับมีการพัฒนา เสริมสร้างวัฒนธรรมองค์กรที่ดี และสร้างความสัมพันธ์อันดีในองค์กร	๑) โครงการจัดกีฬาของบุคลากรสังกัด อบต.ประจักษ์ ๒) โครงการสัมมนาและ การศึกษาดูงานของ อบต.ประจักษ์ประจำปี	ร้อยละที่เข้าร่วมกิจกรรมกีฬาขององค์กรปกครองส่วนท้องถิ่น (ร้อยละ ๘๐)	๕๐	๕๐	๕๐	๓๐,๐๐๐	๓๐,๐๐๐	๓๐,๐๐๐	๑) การฝึกปฏิบัติ	อบต.ประจักษ์
			๕๐	๕๐	๕๐	๓๐,๐๐๐	๓๐,๐๐๐	๓๐,๐๐๐		
รวม			๒๐๐	๒๐๐	๒๐๐	๒๒๐,๐๐๐	๒๒๐,๐๐๐	๒๒๐,๐๐๐		

สรุปยุทธศาสตร์การพัฒนาบุคลากร ๓ ปี ขององค์การบริหารส่วนตำบลประจักษ์
ประจำปีงบประมาณ พ.ศ. ๒๕๖๗ - ๒๕๖๙

ลำดับ	ยุทธศาสตร์การพัฒนาบุคลากร	จำนวนโครงการ		งบประมาณ			หมายเหตุ
		๒๕๖๗	๒๕๖๘	๒๕๖๙	๒๕๖๘	๒๕๖๙	
๑	การพัฒนาบุคลากรทุกระดับเพื่อก้าวไปสู่ความเป็นมืออาชีพ	๒	๒	๑๓๕,๐๐๐	๑๕๕,๐๐๐	๑๓๐,๐๐๐	
๒	การพัฒนาบุคลากรทุกระดับให้มีประสิทธิภาพเพื่อรองรับการเปลี่ยนแปลง	๔	๔	๑๕๖,๐๐๐	๑๙๒,๐๐๐	๒๐๑,๐๐๐	
๓	การพัฒนาและเสริมสร้างการบริหารงานบุคคลและองค์กรแห่งการเรียนรู้	๓	๓	๕,๙๐๐	๑๑,๙๐๐	๑๑,๙๐๐	
๔	เสริมสร้างวัฒนธรรมองค์กรให้บุคลากรมีจิตสาธารณะ คุณธรรม จริยธรรม และการสร้างความสุขในองค์กร	๔	๔	๒๒๐,๐๐๐	๒๒๐,๐๐๐	๒๒๐,๐๐๐	
	รวม	๑๓	๑๓	๕๕๖,๙๐๐	๕๗๘,๙๐๐	๖๐๒,๙๐๐	

ส่วนที่ ๕ การติดตามประเมินผลการพัฒนาบุคลากร

๕.๑ ความรับผิดชอบ

๑. บุคลากรมีหน้าที่เรียนรู้และพัฒนาตนเองทั้งในด้านกรอบความคิดและทักษะให้สามารถทำงานตามบทบาทหน้าที่และระดับตำแหน่งของตนเอง

๒. ผู้บังคับบัญชาทุกระดับ มีหน้าที่สร้างสภาพแวดล้อมและระบบการทำงานที่เอื้อให้เกิดการเรียนรู้ ให้ทรัพยากรที่จำเป็น รวมทั้ง ดูแลและให้คำแนะนำเกี่ยวกับการทำงาน และการเรียนรู้และพัฒนาแก่ผู้ใต้บังคับบัญชาอย่างเหมาะสม

๓. คณะกรรมการจัดทำแผนพัฒนาบุคลากรองค์การบริหารส่วนตำบล มีหน้าที่กำหนดทิศทางขององค์กรและทิศทางด้านบุคลากรให้มีความชัดเจน ร่วมกับผู้บริหารในการกำหนดทิศทางเชิงยุทธศาสตร์ ด้านการบริหารและพัฒนาทรัพยากรบุคคลขององค์การบริหารส่วนตำบล รวมทั้งให้การสนับสนุนผู้บังคับบัญชาทุกระดับในการทำหน้าที่และรับผิดชอบการเรียนรู้และพัฒนาผู้ใต้บังคับบัญชา ดำเนินการจัดกระบวนการเรียนรู้ การพัฒนาบุคลากร เพื่อให้เกิดประโยชน์สูงสุด และสอดคล้องกับความต้องการของบุคลากร และส่วนราชการอย่างทั่วถึง เพื่อนำไปสู่การเป็นองค์กรแห่งการเรียนรู้ รวมถึงติดตามและประเมินผลแผนพัฒนาบุคลากรขององค์การบริหารส่วนตำบล กำหนดวิธีการติดตามประเมินผล ตลอดจนการดำเนินการอื่น ๆ แล้วเสนอผลการติดตามประเมินผลต่อนายกองค์การปกครองส่วนท้องถิ่นทราบ

ให้นายองค์การบริหารส่วนตำบล แต่งตั้งคณะกรรมการจัดทำแผนพัฒนาบุคลากร ๓ ปี ประกอบด้วย

- | | |
|---|-------------------------|
| ๑. นายองค์การบริหารส่วนตำบล | เป็นประธานกรรมการ |
| ๒. ปลัดองค์การบริหารส่วนตำบล | เป็นกรรมการ |
| ๓. รองปลัด/หัวหน้าส่วนราชการทุกส่วนราชการ | เป็นกรรมการ |
| ๔. หัวหน้าส่วนราชการที่รับผิดชอบการบริหารงานบุคคล | เป็นกรรมการและเลขานุการ |
| ๕. ข้าราชการหรือพนักงานส่วนท้องถิ่นที่ได้รับมอบหมายไม่เกิน ๒ คน | เป็นผู้ช่วยเลขานุการ |
- ทั้งนี้ การออกคำสั่งแต่งตั้งคณะกรรมการจัดทำแผนพัฒนาบุคลากร ๓ ปี ให้ระบุชื่อ – สกุล และตำแหน่ง หรือระบุเฉพาะตำแหน่งก็ได้ โดยนายองค์การบริหารส่วนตำบลเป็นผู้ออกคำสั่ง

๕.๒ การติดตามและประเมินผล

๑. กำหนดให้ผู้เข้ารับการฝึกอบรมพัฒนาต้องทำรายงานผลการเข้าอบรมพัฒนา ภายใน ๗ วันทำการนับแต่วันกลับจากการอบรมสัมมนา เพื่อเสนอต่อผู้บังคับบัญชาตามลำดับจนถึงนายกองค์การปกครองส่วนท้องถิ่น

๒. ให้ผู้บังคับบัญชาทำหน้าที่ติดตามผลการปฏิบัติงาน โดยพิจารณาเปรียบเทียบผลการปฏิบัติงานก่อนและหลังการพัฒนา ตามข้อ ๑

๓. นำข้อมูลการติดตามผลการปฏิบัติงานมาประกอบการกำหนดหลักสูตรอบรมให้เหมาะสมกับความต้องการของข้าราชการและพนักงานส่วนท้องถิ่นต่อไป

๔. ผู้บังคับบัญชานำผลการประเมินไปพิจารณาในการเลื่อนขั้นเงินเดือน เลื่อนระดับตามผลสัมฤทธิ์การปฏิบัติงาน

๕. ผลการตรวจประเมินประสิทธิภาพขององค์การบริหารส่วนตำบล (Local Performance Assessment : LPA) ตัวชี้วัด ร้อยละของบุคลากรในสังกัดองค์การบริหารส่วนตำบลที่ได้รับการพัฒนาประจำปี (เป้าหมายต้องได้ร้อยละ ๘๐)

๖. กำหนดให้บุคลากรทุกระดับ ทุกคน ต้องได้รับการพัฒนาอย่างน้อยปีละ ๑ ครั้ง

๗. กำหนดให้บุคลากรเรียนรู้ด้วยตนเองผ่านหลักสูตรการเรียนรู้ผ่านสื่ออิเล็กทรอนิกส์ (e-Learning) อย่างน้อย ๑ วิชาต่อปี

๘. ระดับความสำเร็จของแผนพัฒนาบุคลากรท้องถิ่น ๓ ปี (ระดับ ๕)

๕.๓ บทสรุป

การบริหารงานบุคคลตามแผนพัฒนาบุคลากรขององค์การบริหารส่วนตำบล สามารถปรับเปลี่ยน แก้ไข เพิ่มเติมให้เหมาะสมตามระเบียบกฎหมาย หรือตามประกาศคณะกรรมการข้าราชการหรือพนักงานส่วนท้องถิ่น จังหวัด สิงห์บุรี ตลอดจนนโยบายและยุทธศาสตร์ต่าง ๆ ประกอบกับภารกิจตามกฎหมายและการถ่ายโอน อาจเป็นเหตุให้การพัฒนาบุคลากรบางตำแหน่งที่จำเป็นต้องได้รับการพัฒนามากกว่า และภารกิจบางประการที่ไม่มีความจำเป็นอาจต้องทำการยุบหรือปรับโครงสร้างหน่วยงานใหม่ให้ครอบคลุมภารกิจต่าง ๆ ให้สอดคล้องกับนโยบายการถ่ายโอนภารกิจให้แก่องค์การบริหารส่วนตำบล และบุคลากรขององค์การบริหารส่วนตำบลต้องปรับตัวให้เหมาะสมกับสถานการณ์ที่มีการเปลี่ยนแปลงอยู่ตลอดเวลา

ภาคผนวก

บทสรุปสำหรับผู้บริหาร

การสำรวจข้อมูลความต้องการฝึกอบรมของบุคลากรในสังกัดองค์การบริหารส่วนตำบลประจักษ์

การสำรวจข้อมูลความต้องการฝึกอบรมของบุคลากรในสังกัดองค์การบริหารส่วนตำบลประจักษ์ วัตถุประสงค์เพื่อนำข้อมูลที่ได้จากแบบสอบถามไปวิเคราะห์ประกอบการจัดทำแผนฝึกอบรมประจำปีให้มีประสิทธิภาพและสอดคล้องกับความต้องการของบุคลากรและหน่วยงานมากที่สุด เพื่อให้เกิดประสิทธิภาพและประสิทธิผลต่อการพัฒนาบุคลากร นอกจากนี้เพื่อให้สอดคล้องกับยุทธศาสตร์การพัฒนาบุคลากรขององค์การบริหารส่วนตำบลประจักษ์ จากผลการสำรวจข้อมูลสามารถสรุปได้ ดังนี้

ข้อมูลทั่วไป

ผู้ตอบแบบสอบถามทั้งหมด.....คน.....จากทั้งหมด.....ส่วนราชการ (คิดเป็นร้อยละ ๑๐๐) มีการกระจายข้อมูลอย่างทั่วถึงทั้งเพศ อายุ การศึกษา ประสบการณ์ และหน้าที่ความรับผิดชอบของพนักงานส่วนตำบล พนักงานครู ลูกจ้างประจำ และพนักงานจ้าง

ผู้ตอบแบบสอบถามดังกล่าว เป็นพนักงาน.....ร้อยละ.....ลูกจ้างประจำ ร้อยละ.....พนักงานจ้างตามภารกิจร้อยละ.....และพนักงานจ้างทั่วไปร้อยละ.....

ระดับการศึกษาของผู้ตอบแบบสอบถามเป็นผู้จบปริญญาโท ร้อยละ..... ระดับปริญญาตรี ร้อยละ.....และระดับต่ำกว่าปริญญาตรี ร้อยละ.....

เมื่อพิจารณาจากประสบการณ์ในการทำงานพบว่าร้อยละ.....อายุงานไม่เกิน ๕ ปี ร้อยละ.....มีอายุงานระหว่าง.....ปี ร้อยละ.....มีอายุงานมากกว่า ๑๐ ปี

หลักสูตรความต้องการของบุคลากร

หลักสูตรที่มีความต้องการมากที่สุดตามลำดับจากมากไปหาน้อย คือ

ลำดับ	หลักสูตร	ร้อยละของผู้ตอบแบบสอบถาม
๑	หลักสูตรด้านความรู้และทักษะของงานในแต่ละตำแหน่ง	
๒	หลักสูตรความรู้พื้นฐานในการปฏิบัติราชการ	
๓	หลักสูตรการพัฒนาเกี่ยวกับงานในหน้าที่รับผิดชอบ	
๔	หลักสูตรด้านการบริหาร	
๕	หลักสูตรด้านคุณธรรม และจริยธรรม	

ระยะเวลาการฝึกอบรม

ส่วนใหญ่ของผู้ตอบแบบสอบถาม ร้อยละ.....พอใจที่จะเข้ารับการฝึกอบรมในหลักสูตรที่มีระยะเวลาการฝึกอบรมร้อยละ.....พอใจในระยะเวลาการฝึกอบรม ๕ - ๗ วัน ร้อยละ.....พอใจในหลักสูตรที่มีระยะเวลาการฝึกอบรมมากกว่า ๑๕ วันขึ้นไป ทั้งนี้ ผู้ตอบแบบสอบถามได้เลือกตอบมากกว่าหนึ่งทางเลือกสถานที่ฝึกอบรม

ผู้ตอบแบบสอบถามร้อยละ.....เห็นว่าควรจัดให้มีการฝึกอบรมที่จังหวัดสิงห์บุรี ร้อยละ.....เห็นว่าควรจัดให้มีการฝึกอบรมต่างจังหวัด

ผลที่คาดว่าจะได้รับ

จากผลการสำรวจความต้องการฝึกอบรมของบุคลากรสังกัดองค์การบริหารส่วนตำบล ประศุก จะเป็นข้อมูลให้ได้ทราบความต้องการในการเข้ารับการพัฒนาศักยภาพ เพิ่มพูนความรู้ ทักษะ ประสิทธิภาพของบุคลากรในสังกัดองค์การบริหารส่วนตำบลประศุกทุกระดับ เป็นการสร้างการมีส่วนร่วมเพื่อนำข้อมูลที่เป็นจริงมาประกอบการวางแผนเชิงกลยุทธ์ในการพัฒนาบุคลากร ตลอดจนงบประมาณค่าใช้จ่าย การประเมินติดตามผลการฝึกอบรม เพื่อให้เกิดประสิทธิภาพและประสิทธิผลต่อการพัฒนาศักยภาพของบุคลากรเพื่อประโยชน์ต่อองค์การบริหารส่วนตำบล



คำสั่งองค์การบริหารส่วนตำบลประศุก

ที่ ๒๑๖ / ๒๕๖๖

เรื่อง แต่งตั้งคณะกรรมการจัดทำแผนพัฒนาบุคลากร (ประจำปีงบประมาณ พ.ศ. ๒๕๖๗ - ๒๕๖๙)

อาศัยอำนาจตามประกาศคณะกรรมการพนักงานส่วนตำบลจังหวัดสิงห์บุรี เรื่อง หลักเกณฑ์และเงื่อนไขการบริหารงานบุคคลขององค์การบริหารส่วนตำบล ลงวันที่ ๒๔ ตุลาคม ๒๕๔๕ ส่วนที่ ๓ การพัฒนาพนักงานส่วนตำบล ข้อ ๒๕๙ - ข้อ ๒๕๕ จึงได้แต่งตั้งคณะกรรมการจัดทำแผนพัฒนาบุคลากร (ประจำปีงบประมาณ พ.ศ. ๒๕๖๗ - ๒๕๖๙) โดยจัดทำให้สอดคล้องกับแผนอัตรากำลัง ๓ ปี (ประจำปีงบประมาณ พ.ศ. ๒๕๖๗ - ๒๕๖๙) ขององค์การบริหารส่วนตำบลประศุก ดังนี้

- | | |
|---------------------------------|---------------|
| ๑. นายกององค์การบริหารส่วนตำบล | ประธานกรรมการ |
| ๒. ปลัดองค์การบริหารส่วนตำบล | กรรมการ |
| ๓. รองปลัดองค์การบริหารส่วนตำบล | กรรมการ |
| ๔. หัวหน้าสำนักปลัด | กรรมการ |
| ๕. ผู้อำนวยการกองคลัง | กรรมการ |
| ๖. ผู้อำนวยการกองช่าง | กรรมการ |
| ๗. นักทรัพยากรบุคคล | เลขานุการ |

ให้คณะกรรมการมีอำนาจหน้าที่

จัดทำแผนพัฒนาพนักงานส่วนตำบลเพื่อเพิ่มพูนความรู้ ทักษะ ทักษะที่ดี คุณธรรม และจริยธรรม อันจะทำให้ปฏิบัติหน้าที่ราชการในตำแหน่งนั้นๆ ได้อย่างมีประสิทธิภาพ

ทั้งนี้ ตั้งแต่บัดนี้เป็นต้นไป

สั่ง ณ วันที่ ๑๖ เดือน กรกฎาคม พ.ศ. ๒๕๖๖

(นายสุรศักดิ์ เพ็งภาค)

นายกองค์การบริหารส่วนตำบลประศุก

รายงานการประชุมคณะกรรมการจัดทำแผนพัฒนาบุคลากร
ประจำปีงบประมาณ พ.ศ.๒๕๖๗ - ๒๕๖๙
วันที่ ๒๓ สิงหาคม ๒๕๖๖
ณ ห้องประชุมองค์การบริหารส่วนตำบลประศุก

ผู้มาประชุม

๑. นายสุรศักดิ์ เพ็งภาค	นายกองค์การบริหารส่วนตำบลประศุก	ประธานกรรมการ
๒. นางสุพา สุภาวิตา	รองปลัดองค์การบริหารส่วนตำบลประศุก	กรรมการ
๓. นายสุรศักดิ์ คำแหวน	หัวหน้าสำนักปลัด	กรรมการ
๔. นายศุภณัฐ กอชอ	นายช่างโยธาชำนาญงาน รักษาราชการแทน ผู้อำนวยการกองช่าง	กรรมการ
๕. นางสาวนภาพร นีวรรณสิต	นักทรัพยากรบุคคล	เลขานุการ

ผู้ไม่มาประชุม

๑. นายพุก ขำจันทร์	ปลัดองค์การบริหารส่วนตำบลประศุก
๒. นางจันทภรณ์ โสจะ	ผู้อำนวยการกองคลัง

เริ่มประชุมเวลา ๑๓.๐๐ น.

เมื่อที่ประชุมพร้อมแล้ว นายสุรศักดิ์ เพ็งภาค นายกองค์การบริหารส่วนตำบลประศุก
กล่าวเปิดประชุมตามระเบียบวาระ ดังนี้

ระเบียบวาระที่ ๑ เรื่องที่ประธานแจ้งให้ที่ประชุมทราบ

ประธานฯ ๑.๑ ตามคำสั่งองค์การบริหารส่วนตำบลประศุกที่ ๒๑๙/๒๕๖๖ เรื่อง แต่งตั้งคณะกรรมการจัดทำแผนพัฒนาบุคลากร (ประจำปีงบประมาณ พ.ศ.๒๕๖๗ - ๒๕๖๙)
ดังนี้

๑. นายกองค์การบริหารส่วนตำบล	ประธานกรรมการ
๒. ปลัดองค์การบริหารส่วนตำบล	กรรมการ
๓. รองปลัดองค์การบริหารส่วนตำบล	กรรมการ
๔. หัวหน้าสำนักปลัด	กรรมการ
๕. ผู้อำนวยการกองคลัง	กรรมการ
๖. ผู้อำนวยการกองช่าง	กรรมการ
๗. นักทรัพยากรบุคคล	เลขานุการ

ให้คณะกรรมการมีอำนาจหน้าที่จัดทำแผนพัฒนาพนักงานส่วนตำบลเพื่อเพิ่มพูน
ความรู้ ทักษะ ทักษะที่ดี คุณธรรมและจริยธรรม อันจะทำให้ปฏิบัติหน้าที่ราชการ
ในตำแหน่งนั้นๆ ได้อย่างมีประสิทธิภาพ

๑.๒ ในวันนี้ นายพุก ขำจันทร์ ปลัดองค์การบริหารส่วนตำบลประศุก และนางจันทภรณ์
โสจะ ผู้อำนวยการกองคลัง ซึ่งได้รับแต่งตั้งเป็นคณะกรรมการจัดทำแผนพัฒนา
บุคลากรไว้ตั้งแต่วันที่ ๗ กรกฎาคม ๒๕๖๖ เนื่องจากนายพุก ขำจันทร์ ได้เสียชีวิต
/ลงเมื่อวันที่...

ลงเมื่อวันที่ ๒๔ กรกฎาคม ๒๕๖๖ และนางจันทภรณ์ โสจะ ลากิจเนื่องจากมารดา เสียชีวิตทำการฌาปนกิจในวันนี้ เวลา ๑๖.๐๐ น. จึงไม่ได้เข้าร่วมประชุม

ระเบียบวาระที่ ๒ รับรองรายงานการประชุมครั้งที่ผ่านมา

- ไม่มี -

ระเบียบวาระที่ ๓ เรื่องเสนอเพื่อพิจารณา

ประธานฯ การจัดทำแผนพัฒนาบุคลากร ๓ ปี ประจำปีงบประมาณ พ.ศ.๒๕๖๗ - ๒๕๖๙
ขอเชิญเลขานุการชี้แจง

เลขานุการ ตามประกาศคณะกรรมการพนักงานส่วนตำบลจังหวัดสิงห์บุรี (ก.อบต.จังหวัดสิงห์บุรี) เรื่อง หลักเกณฑ์และเงื่อนไขเกี่ยวกับการบริหารงานบุคคลขององค์การบริหารส่วนตำบล ลงวันที่ ๒๔ ตุลาคม ๒๕๕๕ ได้กำหนดให้องค์การบริหารส่วนตำบล มีการพัฒนาผู้ได้รับการบรรจุเข้ารับราชการเป็นข้าราชการองค์การบริหารส่วนตำบล ก่อนมอบหมายหน้าที่ ให้ปฏิบัติเพื่อให้รู้ระเบียบแบบแผนของทางราชการ หลักและวิธีปฏิบัติราชการ บทบาทและหน้าที่ของข้าราชการในระบบประชาธิปไตย อันมีพระมหากษัตริย์ทรงเป็นประมุขและแนวทางปฏิบัติตนเพื่อเป็นข้าราชการที่ดี โดยองค์การบริหารส่วนตำบลต้องดำเนินการพัฒนาให้ครบถ้วนตามหลักสูตรที่ ก.อบต. กำหนด เช่น การพัฒนาด้านความรู้พื้นฐานในการปฏิบัติราชการ ให้ใช้วิธีฝึกอบรมในท้องถิ่น การฝึกอบรมทางไกล หรือการพัฒนาตนเอง และการพัฒนาเกี่ยวกับการปฏิบัติงานในหน้าที่ให้องค์การบริหารส่วนตำบลสามารถเลือกใช้วิธีการพัฒนาอื่นๆ ได้ เช่น การพัฒนาโดยผู้บังคับบัญชาและการฝึกอบรมภาคสนาม โดยได้กำหนดให้ผู้บังคับบัญชามีหน้าที่พัฒนาผู้ใต้บังคับบัญชา เพื่อเพิ่มพูนความรู้ ทักษะ ทักษะที่ดี คุณธรรมและจริยธรรม อันจะทำให้ปฏิบัติหน้าที่ราชการได้อย่างมีประสิทธิภาพ ในการพัฒนาผู้ใต้บังคับบัญชา นั้น จะต้องพัฒนาทั้ง ๕ ด้าน ได้แก่

- (๑) ด้านความรู้ทั่วไปในการปฏิบัติงาน
- (๒) ด้านความรู้และทักษะเฉพาะของงานในแต่ละตำแหน่ง
- (๓) ด้านการบริหาร
- (๔) ด้านคุณสมบัติส่วนตัว
- (๕) ด้านศีลธรรม คุณธรรม และจริยธรรม

เพื่อให้สอดคล้องกับแนวทางดังกล่าว องค์การบริหารส่วนตำบลประจักษ์ จึงได้จัดทำแผนพัฒนาบุคลากร ในสังกัดองค์การบริหารส่วนตำบลประจักษ์ ประจำปีงบประมาณ พ.ศ.๒๕๖๗ - ๒๕๖๙ ขึ้น เพื่อใช้เป็นแนวทางในการพัฒนาบุคลากร และเป็นเครื่องมือในการบริหารงานบุคคลของผู้บริหาร อีกทั้งยังเป็นการพัฒนาเพื่อเพิ่มพูนความรู้ ทักษะ ทักษะที่ดี คุณธรรม จริยธรรม ของบุคลากรองค์การบริหาร

/ ส่วนตำบลประจักษ์...

ส่วนตำบลประศุก ในการปฏิบัติงานราชการและบริการประชาชนได้อย่างมีประสิทธิภาพและประสิทธิผล โดยมีสาระสำคัญ ดังนี้

วัตถุประสงค์

๑. เพื่อเป็นการพัฒนาและเพิ่มพูนความรู้ ทักษะ ทักษะคนที่ดี คุณธรรม จริยธรรมของบุคลากรองค์การบริหารส่วนตำบลประศุก ในการปฏิบัติงานราชการและบริการประชาชนได้อย่างมีประสิทธิภาพและประสิทธิผล

๒. เพื่อใช้เป็นแนวทางในการดำเนินการจัดการพัฒนาและฝึกอบรมของบุคลากรขององค์การบริหารส่วนตำบลประศุก

๓. เพื่อเป็นแนวทางให้ผู้บริหารใช้เป็นเครื่องมือในการดำเนินงานพัฒนาบุคลากรขององค์การบริหารส่วนตำบลประศุก

๔. เพื่อใช้เป็นกรอบในการดำเนินทิศทางการพัฒนาบุคลากรในสังกัดให้มีความชัดเจนและเป็นระบบ

เป้าหมายการพัฒนา

๑. บุคลากรในสังกัดองค์การบริหารส่วนตำบลประศุก ประกอบด้วย พนักงานส่วนตำบล พนักงานครู ลูกจ้างประจำ และพนักงานจ้างทุกคนได้รับการพัฒนาเพิ่มพูนความรู้ ทักษะ คุณธรรมและจริยธรรมในการปฏิบัติงาน

๒. บุคลากรในสังกัดองค์การบริหารส่วนตำบลประศุก ที่ได้เข้ารับการพัฒนาการเพิ่มพูนความรู้ ทักษะ คุณธรรมและจริยธรรมในการปฏิบัติงาน สามารถนำความรู้ที่ได้รับมาใช้ประโยชน์ในการปฏิบัติงาน เพื่อบริการประชาชนได้อย่างมีประสิทธิภาพตามแนวทางการบริหารกิจการบ้านเมืองที่ดี

หลักสูตรและวิธีการพัฒนา

๑. หลักสูตรการพัฒนา

องค์การบริหารส่วนตำบลประศุก กำหนดหลักสูตรการพัฒนาสำหรับบุคลากรในแต่ละตำแหน่งต้องได้รับการพัฒนาอย่างน้อยในหลักสูตรหนึ่งหรือหลายหลักสูตร ดังนี้

๑. หลักสูตรความรู้พื้นฐานในการปฏิบัติราชการ
๒. หลักสูตรการพัฒนาเกี่ยวกับงานในหน้าที่ที่รับผิดชอบ
๓. หลักสูตรความรู้และทักษะเฉพาะของงานในแต่ละตำแหน่ง
๔. หลักสูตรด้านการบริหาร
๕. หลักสูตรด้านคุณธรรมและจริยธรรม

๒. วิธีการพัฒนา

องค์การบริหารส่วนตำบลประศุก ดำเนินการจัดฝึกอบรมเอง เช่น การปฐมนิเทศข้าราชการองค์การบริหารส่วนตำบลและพนักงานจ้างบรรจุใหม่ การสอนงานโดยผู้บังคับบัญชา การสับเปลี่ยนหน้าที่ความรับผิดชอบ การฝึกอบรม และการศึกษาดูงาน เป็นต้น นอกจากนี้ องค์การบริหารส่วนตำบลประศุกจะดำเนินการร่วมกับส่วนราชการอื่นหรือเอกชนเป็นผู้ดำเนินการเช่น ส่งบุคลากรเข้ารับการฝึกอบรม/

/ สัมมนา...

สัมมนา/ศึกษาดูงาน ที่ส่วนราชการอื่นหรือเอกชนเป็นผู้ดำเนินการ หรือองค์การบริหารส่วนตำบลประจักษ์เป็นผู้ดำเนินการ และเชิญหน่วยงานอื่นเข้าร่วม เช่น การเชิญเป็นวิทยากรบรรยาย หรือวิทยากรกระบวนการ ซึ่งสามารถสรุปวิธีการดำเนินการพัฒนาบุคลากรได้ ดังนี้

๑. การปฐมนิเทศ
๒. การฝึกอบรม
๓. การศึกษา หรือดูงาน
๔. การประชุมเชิงปฏิบัติการ หรือการสัมมนา
๕. การสอนงาน การให้คำปรึกษา
๖. การมอบหมายงาน หรือการสับเปลี่ยนหน้าที่ความรับผิดชอบ

ขั้นตอนการดำเนินงาน

๑. การเตรียมการและการวางแผน

๑. แต่งตั้งคณะทำงานเพื่อดำเนินการจัดทำแผนพัฒนาบุคลากร
๒. พิจารณาเหตุผลและความจำเป็นในการพัฒนา โดยการศึกษาวิเคราะห์ดูว่าผู้ใต้บังคับบัญชาแต่ละคนสมควรจะได้รับการพัฒนาในด้านใดบ้าง จึงจะปฏิบัติงานได้สำเร็จอย่างมีประสิทธิภาพและปฏิบัติงานได้ตามมาตรฐานที่กำหนดไว้
๓. กำหนดประเภทของความจำเป็น ได้แก่ ด้านความรู้ทั่วไปในการปฏิบัติงาน ด้านความรู้และทักษะเฉพาะของงานในแต่ละตำแหน่ง ด้านการบริหาร ด้านคุณสมบัติส่วนตัวและคุณธรรมจริยธรรม

๒. การดำเนินการพัฒนา

๑. การเลือกวิธีพัฒนาผู้ใต้บังคับบัญชาที่เหมาะสม เมื่อผู้บังคับบัญชาได้ข้อมูลที่เป็นประโยชน์ต่อการพัฒนาผู้ใต้บังคับบัญชาจากการหาความจำเป็นในการพัฒนาแล้ว ผู้บังคับบัญชาควรนำข้อมูลเหล่านั้นมาพิจารณากำหนดกลุ่มเป้าหมาย และเรื่องที่อยู่ผู้ใต้บังคับบัญชาจำเป็นต้องได้รับการพัฒนา
๒. วิธีการพัฒนาผู้ใต้บังคับบัญชา ผู้บังคับบัญชาสามารถพัฒนาผู้ใต้บังคับบัญชาโดยเลือกแนวทางการพัฒนาได้หลายอย่าง โดยอาจจัดทำเป็นโครงการเพื่อดำเนินการเองหรือเข้าร่วมสมทบกับหน่วยราชการอื่น หรือว่าจ้างองค์กรเอกชนที่มีความรู้ความชำนาญเฉพาะด้านเป็นผู้ดำเนินการ
๓. การติดตามและประเมินผล ให้ผู้บังคับบัญชาหมั่นติดตามการพัฒนาอย่างใกล้ชิดและให้มีการประเมินผลการพัฒนา เมื่อผ่านการประเมินผลแล้ว ถือว่าผู้นั้นได้รับการพัฒนาแล้ว

งบประมาณในการดำเนินการพัฒนา

งบประมาณในการดำเนินการพัฒนา องค์การบริหารส่วนตำบลประจักษ์ได้จัดสรรงบประมาณในการพัฒนาพนักงานส่วนตำบล พนักงานครู ลูกจ้างประจำ และพนักงานจ้างตามสถานการณ์คลังและความจำเป็นในการพัฒนาบุคลากรแต่ละปีงบประมาณ

การติดตามและประเมินผล

องค์การบริหารส่วนตำบลประจักษ์ จัดให้มีระบบการตรวจสอบ ติดตามและประเมินผล การพัฒนาบุคลากรขององค์การบริหารส่วนตำบลประจักษ์ เพื่อให้ทราบถึงความสำเร็จของการพัฒนาความรู้ ความสามารถในการปฏิบัติงาน และผลการปฏิบัติงานของบุคลากร ผู้เข้ารับการพัฒนา

โดยใช้วิธีการประเมินผลการพัฒนา ดังนี้

๑. การใช้แบบสอบถาม/แบบสอบถาม ก่อน - หลัง และแบบสอบถามติดตามการประเมินผล ภายหลังจากการได้รับการพัฒนาไปไ้ระยะเวลาหนึ่ง
๒. การสัมภาษณ์ผู้ที่เกี่ยวข้อง เช่น ผู้บังคับบัญชา หัวหน้างาน เพื่อนร่วมงาน และผู้ใต้บังคับบัญชาของผู้เข้ารับการพัฒนา
๓. การขอรับทราบผลการประเมินจากหน่วยงานอื่นที่เป็นผู้ดำเนินการพัฒนา เช่น ในกรณีที่องค์การบริหารส่วนตำบลประจักษ์จัดส่งบุคลากรเข้ารับการอบรมในหลักสูตรที่หน่วยงานอื่นเป็นผู้จัด
๔. การให้ผู้เข้ารับการพัฒนาจัดทำสรุปรายงานผลการเข้ารับการพัฒนา ในกรณีที่องค์การบริหารส่วนตำบลประจักษ์จัดส่งบุคลากรเข้ารับการอบรมในหลักสูตรที่หน่วยงานอื่นเป็นผู้จัด

สำหรับร่างแผนพัฒนาบุคลากรฯ นั้น ได้กำหนดหลักเกณฑ์และแนวทางการดำเนินการต่างๆ ตามประกาศ ก.อบต.จังหวัดสิงห์บุรี ทุกประการ จึงนำเสนอที่ประชุมเพื่อโปรดพิจารณา

ประธานฯ

มีกรรมการท่านใดมีความเห็นหรือซักถามประเด็นใดหรือไม่ ถ้าไม่มีถือว่าที่ประชุมเห็นชอบ

มติที่ประชุม

เห็นชอบร่างแผนพัฒนาบุคลากร ๓ ปี ประจำปีงบประมาณ พ.ศ.๒๕๖๗ - ๒๕๖๙

ระเบียบวาระที่ ๔ เรื่องอื่นๆ -ไม่มี-

ปิดประชุม

เวลา ๑๔.๐๐ น.

ลงชื่อ



ผู้จัดรายงานการประชุม

ลงชื่อ



ผู้ตรวจรายงานการประชุม


(นางสาวนภาพร นิเวศนุสิต)

(นายสุรศักดิ์ คำแหวน)

นักทรัพยากรบุคคลปฏิบัติการ

หัวหน้าสำนักปลัด

ลงชื่อ



ผู้รับรองรายงานการประชุม

(นายสุรศักดิ์ เพ็งภาค)

นายกองค์การบริหารส่วนตำบลประจักษ์

